

PUDASJÄRVI

Ijokivarren rantayleiskaava 2030

Osallistumis- ja arviointisuunnitelma

OAS - 17.6.2011

*MRA 30 §:n mukaisesti alueen maanomistajilla ja niillä, joiden asumiseen, työnte-
koon tai muihin oloihin kaava saattaa huomattavasti vaikuttaa sekä viranomaisilla
ja yhteisöillä, joiden toimialaa suunnittelussa käsitellään, on mahdollisuus osallis-
tua kaavan valmisteluun, arvioida kaavoituksen vaikutuksia ja lausua kirjallisesti
tai suullisesti mielipiteensä asiasta.*

Osallistumis- ja arviointisuunnitelma on julkinen asiakirja, jonka saa kaavoituksesta vastaavalta viranomaiselta kunnasta. Siinä tiedotetaan kaavahankkeen vireille tulo-
sta kunnan ilmoitustaululla ja www-sivuilla. Osalliset voivat esittää mielipiteensä osal-
listumis- ja arviointisuunnitelman riittävydestä kunnan kaavoituksesta vastaaville
viranhaltijoille.

Osallistumis- ja arviointisuunnitelmaa täydennetään tarpeen mukaan yleiskaavaeh-
dotukseen saakka. Sitä ennen osallisella on oikeus esittää alueelliselle ympäristö-
keskukselle neuvottelun käymistä tämän osallistumis- ja arviointisuunnitelman riittä-
vydestä.



Kaava laaditaan oikeusvaikutteisena ja maanomistajilta peritään laatimiskustannuksia maankäyttö- ja rakennuslain 76§:n sallimalla tavalla.

”Jos rantoja käsittelevä yleiskaava laaditaan pääasiallisesti loma-asutuksen järjestämiseksi, voidaan enintään puolet yleiskaavan laatimiskustannuksista periä maanomistajilta heidän kaavasta saamansa hyödyn suhteessa. Kunta hyväksyy kaava-aluekohtaisesti perittävän maksun periaatteet ja maksun perimistavan ja -ajan.”



1. SUUNNITTELUALUEEN SIJAINTI

Tehtävänä on laatia rantayleiskaava koko Pudasjärven kaupungin läpi virtaavan lijoen ranta-alueille. Suunnittelualue jakaantuu kahteen osa-alueeseen: läntinen osa ulottuu Yli-lin rajalta Kurenalan asemakaavan rajalle ja itäinen osa ulottuu Kurenalan asemakaavan rajalta Taivalkosken rajalle.

Läntisessä osassa lijoen ranta-alueella on noin 38 km pitkästi. Tämän jakson suunnittelualueen pinta-ala on noin 3800 hehtaaria. Suunnittelualueella sijaitsee viisi kylää: Riepula, Kipinä, Kollaja ja Petäjäkangas sekä Hilturanta. Itäisen osassa lijoen ranta-alueella on noin 54 km pitkästi. Tämän jakson suunnittelualueen pinta-ala on noin 4300 hehtaaria. Suunnittelualueella sijaitsee viisi kylää: taajama-Pirinranta, Sotkajärvi, Ervasti, Kurki ja Yli-Kurki sekä vaikutusalueella Hirvaskoski.

2. SUUNNITTELUN TAVOITTEET JA LÄHTÖKOHDAT

Tavoitteena on laatia oikeusvaikutteinen ja yksityiskohtainen aluevarausyleiskaava, joka ohjaa suoraan rakentamista ja muuta maankäyttöä. Kaavalla suunnitellaan uusia asuintontteja kyläalueille sekä mahdollistetaan alkutuotannon elinkeinojen, virkistysmatkailun ja siihen liittyvien palvelujen kehittyminen alueella. Yleiskaava laaditaan MRL 72 §:n mukaisena sellaisena oikeusvaikutteisena yleiskaavana, jota voidaan käyttää rakennusluvan myöntämisen perusteena.

2.1 Valtakunnalliset alueidenkäyttötavoitteet

Valtioneuvosto on päättänyt uusista alueiden kehittämisen tavoitteista vuonna 2007. Tavoitteissa osoitetaan alueiden kehittämistoimenpiteiden painopisteet valtakunnan tasolla. Tavoitteet suuntaavat ja ohjaavat maakuntaohjelmia sekä eri hallinnonalojen alueiden kehittämisen tavoitteita ja toimenpiteitä. (Työ- ja elinkeinoministeriö 2010) Keskeisinä tavoitteina tulee alueiden kehittämisessä valtioneuvoston päätöksen mukaisesti olla

Alueiden kehittämisen tavoitteet 4 §:

- 1) vahvistaa alueiden kansallista ja kansainvälistä kilpailukykyä;
- 2) edistää taloudellista tasapainoa ja elinkeinotoiminnan kehitystä;
- 3) edistää kestäväää työllisyyttä;
- 4) vähentää alueiden välisiä ja sisäisiä kehittyneisyyseroja sekä parantaa niiden omia vahvuuksia ja erikoistumista;
- 5) edistää väestön hyvinvointia ja osaamista sekä alueiden kulttuuria;
- 6) parantaa elinympäristön laatua ja kestäväää alue- ja yhdyskuntarakennetta.

Valtakunnalliset alueidenkäyttötavoitteet (VAT) ovat osa maankäyttö- ja rakennuslain mukaista alueidenkäytön suunnittelujärjestelmää. Tavoitteiden keskeisenä tehtävänä on varmistaa valtakunnallisesti merkittävien asioiden huomioon ottaminen alueidenkäytön suunnittelussa ja viranomaisen toiminnassa.

Maakuntakaavoitus on keskeisessä asemassa VAT:ien toteuttamisessa. Tämän kaavatyön osalta on huomioitava erityisesti toimivaan aluerakenteeseen ja eheytyvään yhdyskunta-rakenteeseen liittyvät valtakunnalliset tavoitteet. Uudet tarkistetut tavoitteet ovat tulleet voimaan 1.3.2009.

Valtakunnalliset alueidenkäyttötavoitteet on jaettu kuuteen asiakokonaisuuteen. Valtakunnalliset alueidenkäyttötavoitteet on huomioitu maakuntakaavassa. (Ympäristöministeriö 2010).

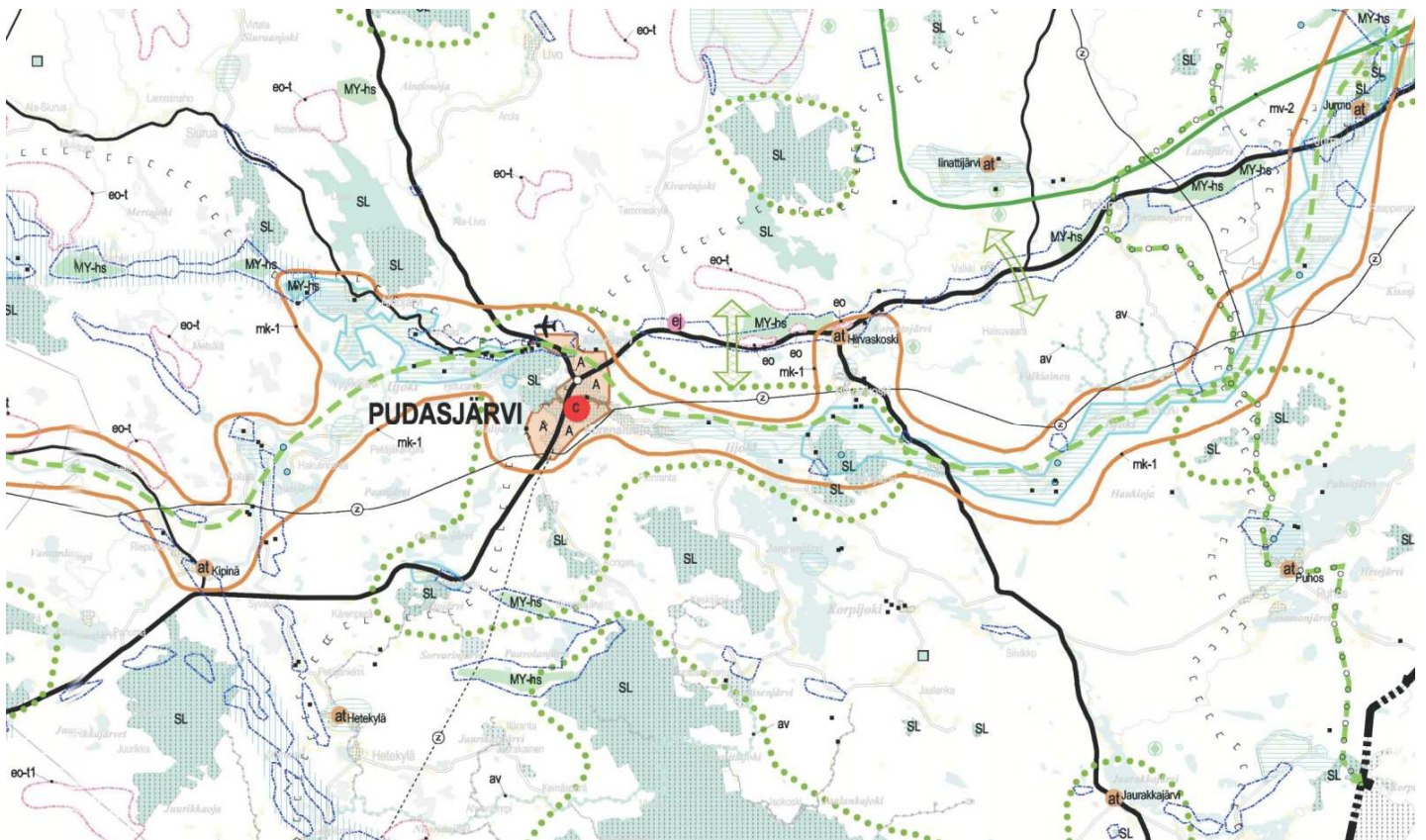
- *Toimiva aluerakenne*
- *Eheytyvä yhdyskuntarakenne ja elinympäristön laatu*
- *Kulttuuri- ja luonnonperintö, virkistyskäyttö ja luonnonvarat*
- *Toimivat yhteysverkostot ja energiahuolto*
- *Helsingin seudun erityiskysymykset*
- *Luonto- ja kulttuuriympäristöinä erityiset aluekokonaisuudet*

2.2 Maakuntakaava

Maakuntakaava on maankäyttö- ja rakennuslain (MRL) mukainen yleispiirteinen suunnitelma maakunnan alueiden käytöstä. siinä esitetään maakunnan yhdyskuntarakenteen ja alueidenkäytön perusratkaisut sekä maakunnan tavoiteltu kehitys keskipitkällä ja pitkällä aikavälillä. Maakuntakaavan tehtävänä on myös välittää valtakunnalliset alueidenkäyttötavoitteet kuntakaavoitukseen.

Pohjois-Pohjanmaan maakuntavaltuusto on hyväksynyt 11.6.2003 Pohjois-Pohjanmaan maakuntakaavan. Ympäristöministeriö on vahvistanut sen 17.2.2005 ja sitä tehdyt valitukset on käsitelty korkeimmassa hallinto-oikeudessa 25.8.2006. Kaava on kaikilta osiltaan lainvoimainen.

Iijokivarsi on merkitty maakuntakaavaan maaseudun kehittämisen kohdealueena, jonka suunnittelussa on erityistä huomioita kiinnitettävä luonnon ja ympäristön kestävään käyttöön ja muun muassa ulkoilureitistön kehittämiseen. Alueelle on lisäksi osoitettu muun muassa virkistyskäytön kannalta kehitettäviä, arvokkaita luontokohteita sisältäviä aluekokonaisuuksia (luonnon monikäyttöalue), kulttuuriympäristön tai maiseman vaalimisen kannalta valtakunnallisesti tärkeitä alueita. Kaavassa osoitetaan jokilaakson viheryhteystarve eli tavoitteellisia ulkoilun runkoreitistöjä viheralueineen. Taivalkosken keskusta sekä pohjoisosat kuuluvat on määritelty kuuluvaksi Syötteen matkailualueeseen.



MAASEUDUN KEHITTÄMISEN KOHDEALUE (Ijokilaakso)

Merkinnällä osoitetaan ylikunnallisia maaseutualueita, joilla kehitetään erityisesti maatalouteen ja muihin maaseutu-elinkeinoihin, luonnon- ja kulttuuriympäristöön sekä maisemaan tukeutuvaa asumista, elinkeinotoimintaa ja virkistyskäyttöä. Vyöhykkeillä on tarvetta kehittää kuntien yhteistyöllä yhtenäisiä suunnitteluperiaatteita. *Suunnittelumääräys: Yksityiskohtaisemmassa suunnittelussa on kiinnitettävä huomiota luonnon ja ympäristön kestäväan käyttöön, maiseman hoitoon, vesistön vedenlaadun turvaamiseen ja ulkoilureitistöjen kehittämiseen. Yksityiskohtaisemmassa kaavoituksessa tulee määritellä tulvan aiheuttamat rajoitukset rakentamiselle.*



VIHERYHTEYSTARVE

Merkinnällä osoitetaan kaupunkiseutujen ja jokilaaksovyöhykkeiden sisäisiä ja niitä yhdistäviä tavoitteellisia ulkoilun runkoreitistöjä viheralueineen. Merkintään sisältyy sekä olemassa olevia että kehitettäviä ulkoilu-, pyöräily-, melonta- ym. reittejä.

Suunnittelumääräys: Yksityiskohtaisemmassa suunnittelussa tulee turvata virkistysalueiden ja –reittien seudullinen jatkuvuus ja kehittäminen sekä liittyminen virkistyskeskuksiin, suojelualueisiin ja kulttuuriympäristöihin.



KYLÄ

Merkinnällä osoitetaan maaseutualueiden kannalta tärkeitä kyläkeskuksia, jotka ovat toimintapohjaltaan vahvoja, aluerakenteen tai ympäristötekijöiden kannalta tärkeitä tai sijaitsevat taajaman läheisyydessä.

Suunnittelumääräykset: Yksityiskohtaisemmassa suunnittelussa kyläkeskuksen asemaa on pyrittävä vahvistamaan sovitamalla yhteen asumisen, alkutuotannon ja muun elinkeinotoiminnan tarpeet sekä kehittämällä kylän ydinaluetta toiminnallisesti, kyläkuvallisesti ja liikennejärjestelyiltään selkeästi hahmottuvaksi kohtaamispaikaksi. Uudisrakentaminen on pyrittävä sijoittamaan siten, että se sijoittuu palvelujen kannalta edullisesti olevan kyläasukunnan sekä tie- ja tietoliikenneyhteyksien läheisyyteen. Yksityiskohtaisemmassa kaavoituksessa ja rakentamisessa tulee kiinnittää erityistä huomiota rakentamisen sopeuttamiseen kyläkokonaisuuteen ja –ympäristöön, vesihuollon järjestämiseen ja hyvien peltoalueiden säilyttämiseen maatalouskäytössä.



MAA-AINESTEN OTTOALUE

Merkinnällä osoitetaan seudullisesti merkittävät maa-ainesten ottoalueet ja kalliokiviaineisten ottoapaikat.

Suunnittelumääräykset: Maa-ainesten otto tulee sovittaa alueen ympäristöarvoihin, pohjavesivaroihin ja muihin käyttötarpeisiin. Kalliokiviainesten otto on pyrittävä keskittämään ja sen ympäristövaikutukset tulee rajoittaa mahdollisimman suppeiksi. Maa-ainesten ottamisen tarkoituksenmukaisesta etenemisestä koko alueella ja sille soveltuvasta jälkikäytöstä on huolehdittava yksityiskohtaisessa suunnittelussa.



LUONNONSUOJELUALUE

Merkinnällä osoitetaan luonnonsuojelulain nojalla suojeltuja tai suojeltaviksi tarkoitettuja alueita.

Suunnittelumääräys: Alueen ja sen ympäristön maankäyttö tulee suunnitella ja toteuttaa siten, ettei vaaranneta alueen suojelun tarkoitusta, vaan pyritään edistämään alueen luonnon monimuotoisuuden sekä alueiden välisten ekologisten yhteyksien säilymistä. Rakennuslupahakemuksesta tulee pyytää MRL 133§:n mukainen ympäristökeskuksen lausunto.



LUONNON MONIKÄYTTÖALUE

Merkinnällä osoitetaan virkistyskäytön kannalta kehitettäviä, arvokkaita luontokohteita sisältäviä aluekokonaisuuksia.

Suunnittelumääräys: Alueen maankäyttöä suunniteltaessa tulee kiinnittää erityistä huomiota luontoalueiden virkistyskäyttömahdollisuuksien edistämiseen, niiden välisten reitistöjen muodostamiseen sekä maisema- ja ympäristöarvojen säilymiseen.



KULTTUURIYMPÄRISTÖN TAI MAISEMAN VAALIMISEN KANNALTA VALTAKUNNALLISESTI TÄRKEÄ ALUE

Merkinnällä osoitetaan valtakunnallisesti arvokkaat maisema-alueet ja rakennetut kulttuuriympäristöt.

Suunnittelumääräykset: Alueiden suunnittelussa ja käytössä tulee edistää alueiden maisema-, kulttuuri- ja luonnonperintöarvojen säilymistä. Yksityiskohtaisemmassa kaavoituksessa on otettava huomioon maisema-alueiden ja rakennettujen kulttuuriympäristöjen kokonaisuudet ja ominaislaatu. Alueiden erityispiirteitä, kuten avoimien peltoalueiden säilymistä arvokkailla maisema-alueilla, tulee vaalia. Valtakunnallisesti arvokkaisiin kohteisiin merkittävästi vaikuttavissa hankkeissa on varattava museoviranomaiselle tilaisuus antaa lausunto.



KULTTUURIYMPÄRISTÖN TAI MAISEMAN VAALIMISEN KANNALTA TÄRKEÄ ALUE

Merkinnällä osoitetaan maakunnallisesti arvokkaat maisema-alueet ja rakennetun kulttuuriympäristön alueet.

Suunnittelumääräykset: Alueiden suunnittelussa ja käytössä tulee edistää alueiden maisema-, kulttuuri- ja luonnonperintöarvojen säilymistä. Yksityiskohtaisemmassa kaavoituksessa on otettava huomioon maisema-alueiden ja rakennettujen kulttuuriympäristöjen kokonaisuudet ja ominaislaatu. Alueiden erityispiirteitä, kuten avoimien peltoalueiden säilymistä arvokkailla maisema-alueilla, tulee vaalia.



PERINNEMAISEMAKOHDE

Merkinnällä osoitetaan valtakunnallisesti ja maakunnallisesti merkittäviä perinnemaisema- ja perinnebiotrooppi-kohteita.

Suunnittelumääräykset: Alueiden suunnittelussa ja käytössä tulee edistää kohteen kulttuuri- ja luonnonperintöarvojen säilymistä. Valtakunnallisesti arvokkaisiin kohteisiin merkittävästi vaikuttavissa hankkeissa on varattava ympäristökeskukselle ja museoviranomaiselle tilaisuus antaa lausunto.



MUINAISJÄÄNNÖSKOHDE

Merkinnällä osoitetaan tiedossa olevat muinaismuistolailla (295/63) rauhoitetut kiinteät muinais-jäännökset.



POHJAVESIALUE

Merkinnällä osoitetaan yhdyskuntien vedenhankinnan kannalta tärkeät (1. luokan) ja vedenhankintaan soveltuvat (2. luokan) pohjavesialueet.

Suunnittelumääräykset: Pohjaveden pilaantumis- ja muuttumisriskejä aiheuttavat laitokset ja toiminnot on sijoitettava riittävän etäälle tärkeistä ja vedenhankintaan soveltuvista pohjavesilueista tai riskien syntyminen on estettävä riittävin vesiensuojelutoimenpitein. Alueella tulee huolehtia pohjavesien suojelun ja maa-ainesten ottotarpeiden yhteensovittamisesta.



NATURA 2000 – VERKOSTOON KUULUVA TAI EHDOTETTU ALUE

Merkinnällä osoitetaan valtioneuvoston päätösten mukaiset Natura 2000 -verkoston alueet.



ARVOKAS VESISTÖ

Merkinnällä osoitetaan lohikannan elvytysohjelmaan sisältyvien jokien pääuomat ja uhanalaisen eliölajiston kannalta erityisen arvokkaita virtavesistöjä.



PORONHOITOALUE

Suunnittelumääräys: Alueiden käytön suunnittelussa on turvattava porotalouden toiminta- ja kehittämisedellytykset. Turvetuotantoa suunniteltaessa on oltava yhteydessä paliskuntiin ja metsänuudistamisessa sekä matkailutoimintojen sijoittamisessa on otettava huomioon porotalouden tärkeät kohteet, kuten erotus- ja ruokintapaikat sekä pyyntiaidat.

2.3 Yleiskaavat

Nyt suunniteltavalle alueelle ei ole aiemmin laadittu yleiskaavoja. Alue sivuaa kaupungin keskustaajaman, Kurenalan yleiskaavaa ja Törrönkankaan yleiskaavaa.

2.4 Muut suunnitelmat

Joki ja järviolueille on laadittu ranta-asemakaavoja, joista kaksi sijoittuu melko lähelle tätä suunnittelualuetta: Jongunjärvi (tekeillä) ja Valkiainen (vahvistunut).

Kollajan kylälle on suunniteltu Kollajan patoallasta ja voimalaitosta, ensin 1980-luvulla ja uudemman kerran 2000-luvulla. Molemmissa vaiheissa hanke raukesi selvitysten puutteellisuuteen ja myös poliittiseen vastustukseen.

3. ARVIOITAVAT VAIKUTUKSET

Vaikutusten arviointi on kiinteä osa osayleiskaavan laatimista ja vaikutukset arvioidaan luonnosvaiheen vaihtoehtoista ja lopullisesta kaavaratkaisusta. Painopiste on kuitenkin luonnosvaiheessa ja se tehdään yhteistyössä keskeisten sidosryhmien kanssa.

Suunnitelman vaikutuksia suhteessa nykytilaan arvioidaan sekä sanallisesti että mahdollisten tunnuslukujen avulla. Arvioinnissa kuvaillaan myös mahdollisten haittojen lieventämismahdollisuuksia.

MRL 9 §:n ja MRA 1 §:n mukaisesti vaikutukset arvioidaan liittyen

- 1) ihmisten elinoloihin ja elinympäristöön
- 2) maa- ja kallioperään, veteen, ilmaan ja ilmastoon
- 3) kasvi- ja eläinlajeihin, luonnon monimuotoisuuteen ja luonnonvaroihin
- 4) alue- ja yhdyskuntarakenteeseen, yhdyskunta- ja energiatalouteen sekä liikenteeseen
- 5) kaupunkikuvaan, maisemaan, kulttuuriperintöön ja rakennettuun ympäristöön.

4. SUUNNITTELUVAIHEET

Työ aloitetaan perusselvitysten laatimisella. Kaavasuunnittelu aloitetaan sen jälkeen kun osallisten kanssa on sovittu lijkivarren kehittämisen tavoitteista.

4.1 Perusselvitykset

Luontoselvitys on tehty kesällä 2010. Työssä hyödynnettiin aiemmin tehtyjä selvityksiä: Kartoitettiin erilaiset suojelualueet/natura-alueet, suojeltavat kasvi- ja eläinlajeit sekä

perinnemaisemat, jota täydensi biologin maastokartoitus kesällä 2010. Kalasto ja niiden elinympäristöjen kuvaus tehtiin olevan kirjallisuuden pohjalta. Kartoille merkittiin myös valtionmaiden metsälain mukaiset arvokkaat elinympäristöt, vesilain mukaiset suojelukohteet ja tulvakartoitus, jonka tiedot saatiin Kollaja-hankkeesta ja ELY-keskukselta sekä pohjavesialueet ympäristöministeriön tietokannasta. Selvityksessä annettiin suositukset, miten kohteet tulee huomioida kaavoituksessa.

Maisema- ja kulttuuriympäristöselvitys tehdään kesällä 2011. Siinä kuvaillaan maisemarakennetta ja maisemakuva, sekä nostetaan esiin maiseman erityiskohteet tai ongelma-alueet. Kulttuuriympäristöselvityksen sisällöstä, tekemisen tarkkuudesta, neuvotellaan viranomaisien kanssa. Selvitys sisältää lyhyen kuvauksen alueen asutushistoriasta. Kaikki rakennukset ja pihapiirit, jotka on rakennettu ennen vuotta 1960, kartoitetaan ja inventoidaan. Yleiskaavaan riittänee rakennusten ja pihapiirien arviointi päällisin puolin, ei sisätilojen kuvausta ja rakennusten mittapiirustuksia. Asukkaiden haastattelu on tärkeää, jotta saadaan selville rakennusten ikä. Jos alueelta on laadittu kylähistorioita, ne ovat avuksi selvityksen teossa. Paikalliset kulttuuriharrastajat otetaan mukaan inventointityöhön.

Muinaijännösten arkeologinen inventointi tehdään kesällä tai syksyllä 2011. Selvityksen laajuudesta ja tekijästä sovitaan Museoviraston kanssa. Selvitys suunnataan vain niille alueille, minne voidaan rakentaa. Tämä rajaa mm. tulva-alueet selvityksen ulkopuolelle.

Ympäristöselvitysten arvotuksen ja suositusten perusteella määritellään yleiskaavassa eri alueiden rakentamistapa ja mitoitus.

Maanomistus- ja emätilaselvitys. Konsultti tai kaupunki tilaa maanmittaustoimistolta suunnittelualueen maanomistustiedot ja emätilaselvityksen, missä näkyy kiinteistöjaotustilanne nyt ja vuoden 1969 lopussa. Rakennusoikeudet jaetaan näille tiloille mitoituslaskelman mukaan.

Muut lähtötiedot, kuten väestörakenne, työpaikat ja palvelut, liikenne ja tekninen huolto, ympäristön häiriötekijät (liikenne, melu, tilakeskukset, voimalinjat, tulvauhka yms.) selvitetään ja kirjataan yleiskaavaselostukseen ja nykytilannetta kuvaavalle kartalle. Alueen viistokuvaus tehdään toukokuussa 2011.

4.2 Yleiskaavasuunnittelu

Suunnittelu käynnistyy keväällä 2011 ja sen vaiheet on kuvattu seuraavassa osallistumisaikataulussa.

5. OSALLISTUMINEN JA VUOROVAIKUTUS

Tavoitteena on turvata jokaisen osallistumismahdollisuus asioiden valmisteluun, vuorovaikutteisuus sekä avoin tiedottaminen asioista. Kaavoja valmistelevien viranomaisten on tiedotettava kaavoituksesta sillä tavoin, että niillä, joita asia koskee, on mahdollisuus seurata kaavoitusta ja vaikuttaa siihen (ote MRL 1§ ja 6§).

YLEISKAAVASUUNNITTELUN KÄYNNISTÄMINEN JA TAVOITTEET

Aikataulu:

05/2011
10/2011

Osayleiskaavan laatiminen käynnistetään laatimalla tämä osallistumis- ja arviointisuunnitelma eli OAS, joka asetetaan nähtäville kesä-elokuun ajaksi osallisten kommentointia varten.

Konsultti ja kaupunki järjestävät 1. VIRANOMAISNEUVOTTELUN, jossa käsitellään OAS ja mahdolliset selvitykset. Neuvottelussa käsitellään viranomaisten tavoitteet suunnittelulle.

TAVOITTEIDEN kartoittamiseksi järjestetään ASUKASTILAISUUS ja -KYSELY touko- kesäkuussa. Ilmoitus kaavoituksen vireille tulosta ja kutsu asukastilaisuuteen lähetetään alueen maanomistajille postitse. Asukastilaisuudessa esitellään osallistumis- ja arviointisuunnitelmaa ja perusselvitysten tuloksia. Tilaisuudessa jaetaan kyselylomake alueen asukkaille ja maanomistajille. Vastajia pyydetään kertomaan mm. tilansa tiedot, pihapiirin rakentamisajankohdan, tulevaisuudensuunnitelmat ja rakennuspaikkatoiveet sekä muutamia yleisempiä laatu- ja kehittämiskysymyksiä alueesta. Vastaukset käsitellään luottamuksellisesti, ja toiveet huomioidaan kaavatyössä mahdollisuuksien mukaan. Kyselylomake voidaan täyttää ja palauttaa myös Internetissä osoitteessa www.pudasjarvi.fi. Kyselyyn voi vastata 1.7.2011 saakka. Palautteen pohjalta määritetään osallisten tavoitteet, joka liitetään kaavaselostukseen.

Yleisötilaisuuden jälkeen pidetään kunnan päättäjäille, alueen yrittäjille, kylätoimikuntien edustajille ja alueella toimiville yhdistyksille suunnattu KESKUSTELUTILAISUUS, jossa määritellään jokilaakson kehittämisen päälinjat. Käsiteltäviä asioita ovat mm. tärkeiden kalastusalueiden määrittely ja niihin liittyvien palvelujen suunnittelutarpeet, kulttuuriympäristöjen hyödyntäminen matkailussa ja lomailussa, olevien kylien elinkeinojen ja asutuksen kehittäminen, loma-asutuksen suhde vakinaiseen asutukseen ja virkistysreitistöjen kehittämistarpeet.

2. VIRANOMAISNEUVOTTELU pidetään loka-marraskuussa, kun perusselvitykset ovat valmistuneet, osallisten tavoitteet ja vyöhykejako sekä rantarakentamisen alustava mitoitus on selvitetty.

Tämän jälkeen tavoitteet esitellään kaupungin päättäjäille hyväksyttäväksi.

Aikataulu:

11 / 2011
03 / 2012

YLEISKAVALUONNOS mahdollisine vaihtoehtoineen sekä vaikutusten arviointi laaditaan talvella 2011-12 tavoitteiden pohjalta. Suunnittelussa painotetaan lijkilaakson pitkän tähtäimen strategiaa kehittämistavoitteita. Suunnittelualue jaetaan pienempiin osa-alueisiin, joiden mitoitukset määritellään erilaisiksi riippuen ympäristöolosuhteista ja tavoitteista. Rakennusoikeuksien jako perustuu emätilaselvitykseen. Osallisilla on mahdollisuus osallistua kaavan valmisteluun ja arvioida kaavoituksen vaikutuksia.

Kaavaluonnos asetetaan nähtäville maaliskuussa 2012 ja kaavaluonnoksesta pyydetään lausunnot. Osalliset voivat antaa kirjallisia tai suullisia mielipiteitä suunnitelmasta kaupunginhallitukselle. Nähtävillä oloaikana järjestetään ASUKASTILAIKUUS, jossa osalliset voivat esittää suulliset mielipiteensä suunnitelmista. Viranomaisilta pyydetään lausunnot.

3. VIRANOMAISNEUVOTTELU pidetään keväällä 2012 kun kaava-luonnoksesta saatu palaute on käsitelty ja siitä seuraavat muutokset siirretty asiakirjoihin.

Aikataulu:

04 /2012

12 / 2012

Keväällä 2012 luonnosvaiheesta saadun palautteen pohjalta konsultti täydentää ja muokkaa kaavaluonnoksen kaavaehdotukseksi.

Osallisilla on mahdollisuus osallistua suunnittelun viimeistelyyn ja arviointiin.

YLEISKAVAEHDOTUS asetetaan nähtäville syyskuussa 2012 ja siitä pidetään ASUKASTILAIKUUS sekä pyydetään lausunnot viranomaisilta. Tarvittaessa pidetään 4. viranomaisneuvottelu.

Kaupunginhallitus käsittelee lausunnot, muistutukset ja niiden vastineet ja päättää voidaanko kaavaehdotus esittää kaupunginvaltuustolle hyväksyttäväksi.

KAUPUNGINVALTUUSTO HYVÄKSYY OSAYLEISKAAVAN joulukuussa 2012. Hyväksymispäätöksestä voi valittaa hallinto-oikeuteen ja edelleen korkeimpaan hallinto-oikeuteen.

5.1 Osalliset

Tilaajan luottamuselimet ohjaavat kaavoitusta kunnan puolesta. Keskeisiä tahoja ovat Tekninen lautakunta, kaupunginhallitus ja kaupunginvaltuusto.

Kaavoitusta ohjaavia viranomaistahoja ovat:

- Pohjois-Pohjanmaan ELY-keskus ja AVI-keskuksesta pelastuslaitos
- Pohjois-Pohjanmaan maakuntaliitto
- Pohjois-Pohjanmaan museo / Museovirasto
- Oulunkaaren ympäristölautakunta
-

Kaavoituksen osallisia ovat:

- alueen asukkaat ja maanomistajat
- loma-asukkaat
- alueen yrittäjät, yhdistykset ja järjestöt
- kylätoimikunnat
- osakaskunnat / jakokunnat / paliskunnat

5.2 Tiedottaminen ja yhteyshenkilöt

Kaavoituksen käynnistymisestä, etenemisestä ja asukastilaisuuksista ym. kaavoitukseen liittyvistä tapahtumista uutisoidaan ja ilmoitetaan paikallisissa päälehdissä (Pudasjärvi-lehti, Iijokiseutu ja Kaleva) sekä kuntatiedotteessa.

Virallisissa kuulemisvaiheissa kaava-aineistot ovat julkisesti nähtävillä Pudasjärven kaupungintalolla kaavoitus- ja mittaus-toimistossa sekä internetissä www.pudasjarvi.fi. Kaava-aineiston nähtäville panosta kuulutetaan em. lehdissä ja kunnan ilmoitustaululla sekä kunnan internet-sivustolla. Ulkopaikkakunnilla asuville maanomistajille tieto postitetaan kirjeitse.

Nähtävillä pidon aikana on osallisilla ja kunnan jäsenillä mahdollisuus lausua mielipiteensä luonnoksesta kirjallisesti osoitteeseen Pudasjärven kaupunki, tekninen osasto, Varsitie 7 (PL 10) 93101 Pudasjärvi, tai sähköpostitse osoitteeseen kirjamo@pudasjarvi.fi.

*Pudasjärven kaupunki
Tekninen toimisto
PL 10, Varsitie 7
93101 Pudasjärvi*

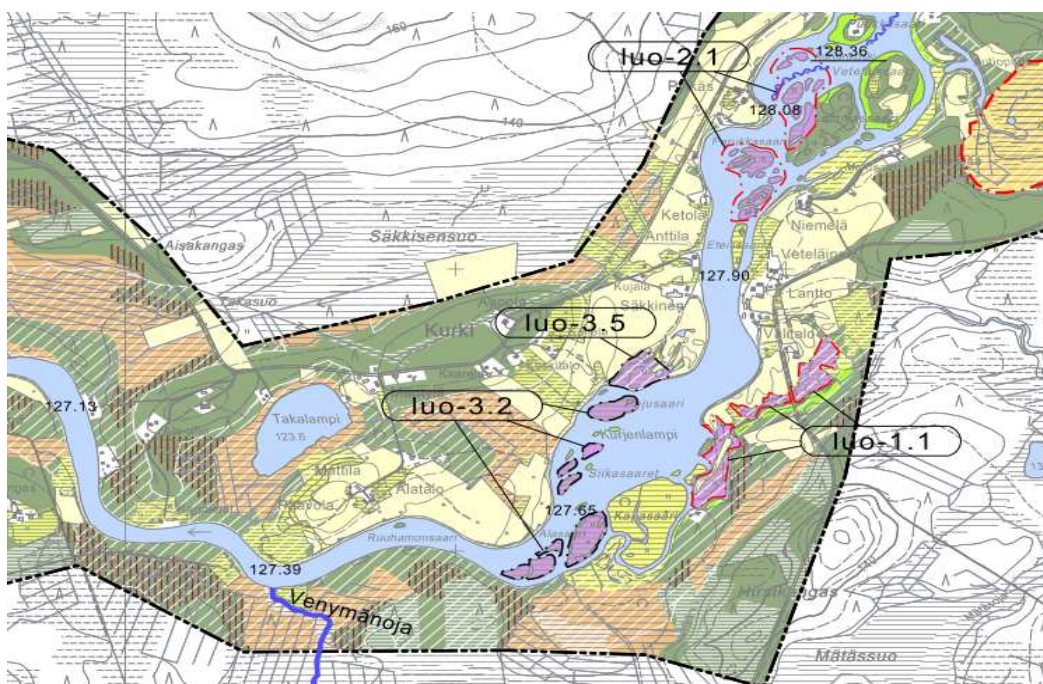
*Maankäyttöinsinööri
Markku Mattinen
puh. 0400 389972*

markku.mattinen@pudasjarvi.fi

*FMC Group
AIRIX Ympäristö Oy
Mäkelininkatu 17 A
90100 Oulu*

*Arkkitehti, projektipäällikkö
Riitta Yrjänheikki
puh. 010 2414 620*

riitta.yrjanheikki@airix.fi



Ote luontoselvityksestä.