

Tila Valola 5:22 Jaurakkajärvi -luontoselvitys 2007

Biologitoimisto Jari Venetvaara Ky 2007

Johdanto

AveForma Oy tilasi 7.9.2007 asiakkaansa lukuun Biologitoimisto Jari Venetvaara Ky:ltä tilan 'Valola 5:22 Jaurakkajärvi' luontoselvityksen rantakaavaa varten. Tähän aikaan vuotta voidaan tehdä enää vain kasvipeitekartoituksia ja vesikasvikartoituksia sekä määrittellä mm. avainbiotoopeja. Silti jotkut putkilokasvilajit ovat jo ränsistyneet näkymättömiin, kuten kangasmaitikka tai melkein näkymättömiin, kuten metsätähti sekä mahdolliset kämmekät.

Menetelmät ja aineisto

Rakennettavaksi aiottu n. 10 ha:n alue käveltiin 14.9.2007 läpi siten että löydetään kaikki eri kasvillisuusalueet. Jokaisella löydetyllä eri kasvillisuusalueella tehtiin riittävästi havaintoja uhanalaisten, rauhoitettujen tai muuten harvinaisten sekä EU:n direktiiveissä mainittujen lajien näkemiseksi, jos niitä siellä kasvaa. Myös eri luontotyyppiin kiinnitettiin huomiota metsälain, luonnonsuojelulain tai vesilain määrittelemällä tavalla. Samoin kiinnitettiin huomiota ns. rakennettavuuteen. Maastotyön teki biologi, FM Jari Venetvaara Biologitoimisto Jari Venetvaara Ky:stä. Saatu aineisto kattaa 20 eri luontotyyppiä ja 79 eri kasvilajia. Kasvilajiston ylöskirjaamista ei pyritty tekemään mitenkään kaiken kattavasti. Vain työn kannalta oleellisin lajisto kirjattiin ylös.

Tulokset

Taulukko 1. Pääpiirteinen kasvilajiluettelo alueelta. Kasvien runsaudet asteikolla 1 - 5, siten että 1 = havainto, 2 = siellä täällä, 3 = sirotellusti, 4 = runsas ja 5 = hyvin runsas. Miinusmerkki edessä tarkoittaa sitä että vain osassa kasvillisuusaluetta numeron tarkoittamalla tavalla runsas. Lihavoidut numerot 1. - 20. ovat kuviorajauksia ja viittavat tekstiin sekä karttaan.

Laji:	1.	2.	3.	4.	5.	6.	7.	8.	9.	10.	11.	12.	13.	14.	15.	16.	17.	18.	19.	20.
haapa	2			2	4		2	3	3						1	2	1	3		
harmaaleppä	4		4	3	1	-3			2						1	1		2		
hieskoivu	4			5	4			5	3	4	3	3	3	3	2	3	3	5	2	4
hiirenvirna					3															
hilla												5				2				
jokapaikansara		-5	4					4												
jokasuonrahkasammal											4	5				4				
jouhivihvilä						-5														
juolukka	2			2								4	2	3		4	4			
järvikorte		3	-5																	
järviruoko	2					5														
kanerva				1						2				3	5			2		
kangaskeltalieko																		2		
karheanurmikka	2			2							2									
karhunputki							3													
karhunsammal								4												
kataja	3			3	4				3	2		1				4				
kerrossammal									4		2	3				4	3			
kevätpiippo									2									2		
kiiltopaju	4		4	3	2	-5	3	3								2				
koiranputki																		2		
corpikastikka	4																			
corpiorvokki					2															
kultapiisku					2			3												
kurjenjalka	2	3		2		-5		4												
kuusi	3			1	3					2	4	3	3	2	1	3	2		1	5

Lisäksi pienemmässä sorakuopassa olevassa "lammessa" kasvoi runsaasti mm. hoikkarantavihvilää ja rantapuntarpäätä.

Aluekuvaukset

Rakennettavuus: A = voi rakentaa, B = voi rakentaa eräin ehdoin ja C = ei suositella rakennettavaksi. Puustoisilla alueilla on tehty metsänhoitotoimia (harvennushakkuuta), ellei erikseen mainita. Kuvaukset liittyvät liitteenä olevaan karttaan (kartta 1) ja kasvilajitaulukkoon (taulukko1).

Alue 1. Lehtomainen rantametsä. Rakennettavuus C, koska alue peittyy jäljistä päätellen keväisin kevättulvavedellä. Isoimmat puut rinnankorkeudelta halkaisijaltaan n. 40 cm. Harmaaleppä- ja hieskoivuvaltainen sekametsä, jossa mukana kuusia ja mäntyjä. Lisäksi paljon pajuja. Maaperässä ohuen humuskerroksen alla on hiekkamaata.

Alue 2. Saraniitty. Rakennettavuus C, koska peittyy keväisin tulvavedellä. Pajupensaita. Hiekkainen maa tulee näkyviin.

Alue 3. Joen uoma, n. 3 m leveä. Joen pohja hiekkaa. Rakennettavuus C, koska jätettävä puustoinen suojavyöhyke rakentamisessa (vesilaki ja metsälaki). Myöskään joen uomaa ei saa muuttaa ilman vesioikeuden lupaa.

Alue 4. Lehtomainen rantametsä. Rakennettavuus B tai C, koska keväinen tulvavesi jäljistä päätellen nousee selvästi osalle aluetta.

Alue 4b. Kuten alue 4, mutta suuria haapoja (avainpuuryhmä). Rakennettavuus C, koska tulvavesi nousee alueelle ja metsälain määrittelemä avainpuuryhmä.

Alue 5. Rantametsä, tuore kangas. Rakennettavuus A. Puustona pääosin haapoja ja hieskoivuja sekä seassa mäntyjä ja kuusia. Suurimmat puut rinnankorkeudella halkaisijaltaan yli 40 cm. Mesiangervoja ja muita niittykasveja.

Alue 6. Vesialuetta. Rakennettavuus C, koska vesialuetta. Mahdolliset täytöt ja ruoppaukset ovat luvanvaraisia. Pohja pitkälle rannasta matalaa hiekkapohjaa, joka kasvittunut umpeen. Pääosin järviruokoa, viiltosaraa ja vesisaraa sekä paikoin terttualpea, rannassa viitakastikkaa.

Alue 7. Umpeutunutta vanhaa peltoa. Rakennettavuus A.

Alue 8a. Osin soistunutta tuoretta kangasmetsää. Rakennettavuus B, koska märkä ja kostea maapohja. Puustona hieskoivu ja mänty ja pohjalla rahkasammalta ja karhunsammalta, ruohokasveina mm. metsäkorte, pallosara (ei kuitenkaan pallosarakorpea), jokapaikansara ja mätässara.

Alue 8b. Tuoretta mustikka-tyypin kangasmetsää. Rakennettavuus A. Hieskoivun ja männyn muodostamaa sekametsää, suurimmat puut halkaisijaltaan rinnankorkeudella n. 35 cm.

Alue 8c. Kuten 8b, mutta suurehkoja haapoja (avainpuuryhmä). Rakennettavuus C, koska metsälain määrittelemä avainpuuryhmä.

Alue 9. Kuivaa mäntykangasta, puolukka-tyyppiä. Rakennettavuus A. Suurimmat puut rinnankorkeudelta mitattuina n. 35 cm.

Alue 10. Puolukka-tyypin kuiva mäntykangas. Rakennettavuus A. Isoimmat puut rinnankorkeudelta halkaisijaltaan n. 15 cm.

Alue 11. Kuusivaltainen, harvennettu, oravanmarja-tyyppin tuore kangas. Rakennettavuus B ja C, koska on osaksi metsälain ja vesilain määrittelemää ns. suojavaohykettä joen uomalle.

Alue 12. Isovarpuräme-tyyppin suo, ohutturpeinen. Rakennettavuus B tai C, koska märkää aluetta.

Alue 13. Kuiva puolukka-tyyppin mäntykangas. Rakennettavuus A. Isoimmat puut rinnankorkeudelta halkaisijaltaan n. 5 - 20 cm.

Alue 14. Kuiva puolukka-tyyppin mäntykangas. Rakennettavuus A. Isoimmat puut rinnankorkeudelta halkaisijaltaan n. 40 cm.

Alue 15. Poronjäkäle-kanerva-tyyppin karukko kuiva mäntykangas. Rakennettavuus A, on erittäin kulutusherkän pintakasvillisuuden alue (osin jo kulunut), todennäköisesti 'drumliini', jonka pohjoisrinnettä alue on. Isoimmat puut rinnankorkeudelta mitattuina halkaisijaltaan n. 40 cm.

Alue 16. Variksenmarja-puolukka -tyypin kuiva havupuukangas (mänty ja kuusi). Rakennettavuus A. Isoimmat puut rinnankorkeudelta halkaisijaltaan n. 40 cm.

Alue 17. Kuiva puolukka-tyyppin mäntykangas. Rakennettavuus A. Isoimmat puut rinnankorkeudelta halkaisijaltaan n. 40 cm. Todennäköisen 'Drumliinin' etelärinne. Kulutukselle melko altis pintakasvillisuus.

Alue 18. Hieskoivu-mäntysekametsä, kuivatuorekangas, puolukka-mustikka -tyyppiä. Rakennettavuus A. Isoimmat puut rinnankorkeudelta halkaisijaltaan n. 40 cm.

Alue 19. Kuiva mäntykangas, puolukka-variksenmarja -tyyppiä. Rakennettavuus A. Isoimmat puut rinnankorkeudelta halkaisijaltaan n. 30 cm. Todennäköisen 'Drumliinin kärki'. Kulutukselle altista pintakasvillisuutta, joka kyllä hyvin kulunut.

Alue 20. Oravanmarja-tyyppin tuoretta kangasmetsää, jossa valtapuuna kuusi. Muina runsaina puina ovat mänty ja hieskoivu, pensaana pihlaja. Rakennettavuus A. Ei ole lähiaikoina toteutettu metsänhoidollisia toimia. Suurimmat puut ovat rungon läpimitaltaan rinnankorkeudelta mitattuina n. 40 cm.

Muut luontoarvot

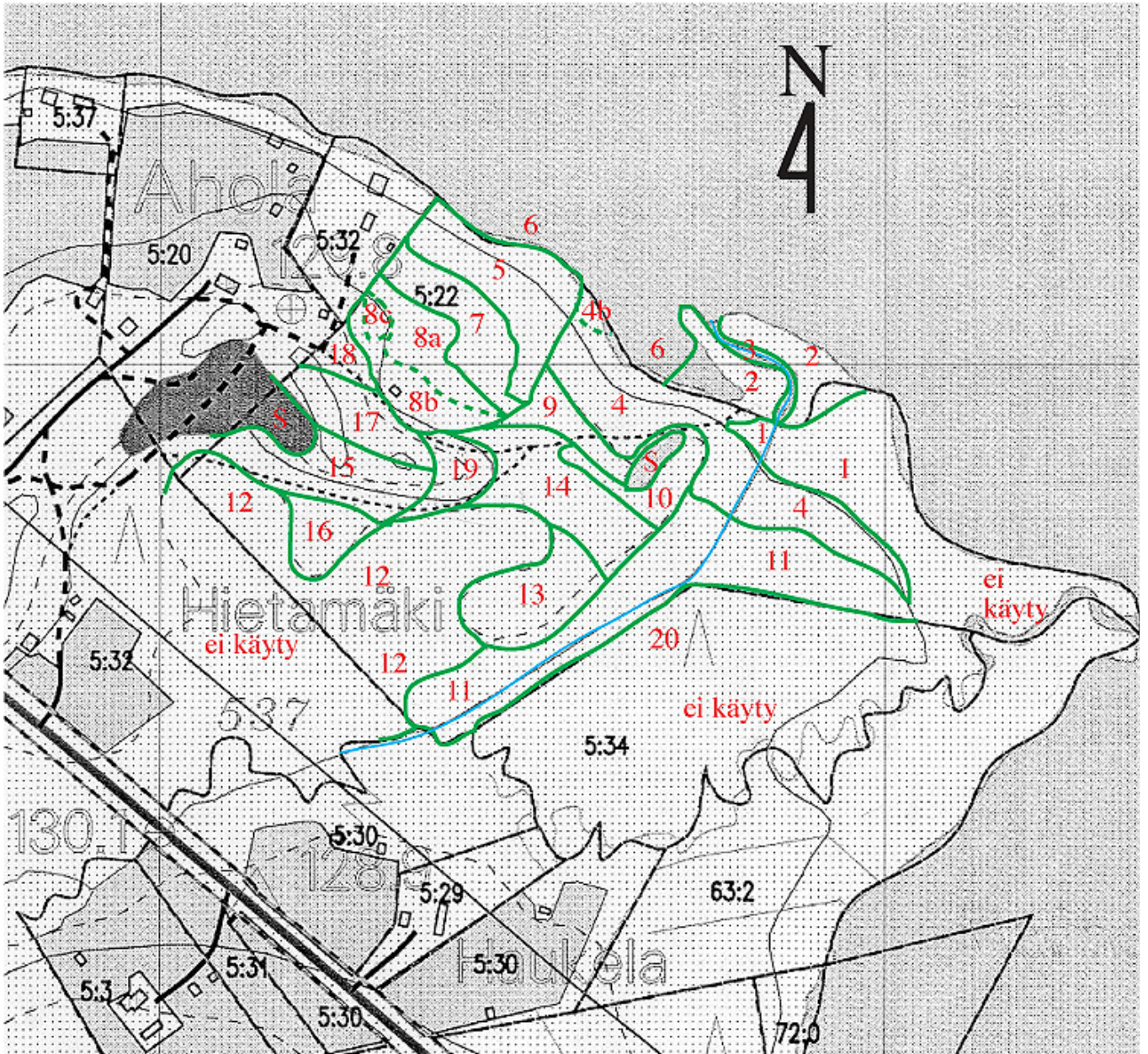
Muita luontoarvoja ovat todennäköinen ns. 'drumliini', joka on alueen keskeinen jääkauden muodostama hiekkaharjumainen korkea moreeninen kasautuma. Todennäköisesti alueella ei ole arvokkaita lintualueita tai liito-oravan pesää. Alueen rantaruovikko ei ole myöskään riittävän laaja ja "turvallinen", jotta sillä olisi pakallistakaan lintuarvoa. "Turvallinen" se ei ole siksi, koska maapedot saavuttavat rantaluhdan ja ruovikon helposti, koska se on kovapohjainen ja helppo liikkua.

Rakennettavuus-esteet

Alueelta löytyi kaksi erillistä avainpuuryhmää (haapoja), alueet 4b ja 8c, joilla on metsälain ja luonnonsuojelulain kannalta merkitystä sekä alueen läpi lännessä virtaava joki, jolla on metsälain tai vesilain kannalta merkitystä. Alueet 1, 2 ja 4 sekä pieni osa aluetta 5, ovat jäljistä päätellen kevättulvan aikana veden alla, joten niille ei ilman kunnan pengerryksiä voine rakentaa.

Jaurakkajärvi

Ranta-asemakaavan 'tila Valola 5:22' luontoselvitys



Kuva 1. Kuvassa vihreät rajaukset tarkoittavat kasvillisuusrajauksia. Niiden punainen juokseva numerointi viittaa raportin tekstiin, S = sorakuoppa. Joen uoma merkitty sinisellä. Maastotyö 14.9.2007 FM Jari Venetvaara, Biologitoimisto Jari Venetvaara Ky.