

PUDASJÄRVEN KAUPUNKI

LIVOJOKIVARREN RANTAOSAYLEISKAAVA

Osallistumis- ja arviointisuunnitelma



LUONNOS 25.1.2011

0571 – P10146



SISÄLLYSLUETTELO

1	JOHDANTO	1
2	MIKÄ ON OSALLISTUMIS- JA ARVIOINTISUUNNITELMA?.....	1
3	SUUNNITTELUALUEEN SIJAINTI	2
4	SUUNNITTELUUN VAIKUTTAVAT LÄHTÖKOHDAT	3
4.1	Valtakunnalliset alueidenkäyttötavoitteet	3
4.2	Maakuntakaava	6
4.3	Yleiskaava	7
5	SUUNNITTELUN TAVOITTEET	8
6	LAADITTAVAT SELVITYKSET JA VAIKUTUSTEN ARVIOINTI	8
7	SUUNNITTELUVAIHEET	9
8	OSALLISTUMINEN JA VUOROVAIKUTUS	9
8.1	Osalliset	9
8.2	Vuorovaikutus ja tiedottaminen	10

**PUDASJÄRVEN KAUPUNKI
LIVOJOKIVARREN RANTAOSAYLEISKAAVA****1 JOHDANTO**

Pudasjärven kaupunki on päättänyt laatia Livojokivarren rantaosayleiskaavan liitekartan 1 osoittamalle alueelle.

Kaavan laatijaksi tekninen lautakunta on valinnut Finnish Consulting Group Oy:n 30.9.2010 207 §:ssä tekemällään päätökselle.

2 MIKÄ ON OSALLISTUMIS- JA ARVIOINTISUUNNITELMA?

Maankäyttö- ja rakennuslain 63 §:n mukaan "kaavaa laadittaessa tulee riittävän aikaisessa vaiheessa laatia kaavan tarkoitukseen ja merkitykseen nähden tarpeellinen suunnitelma osallistumis- ja arviointimenettelyistä sekä kaavan vaikutusten arvioinnista".

Osallistumis- ja arviointisuunnitelma on virallinen asiakirja, joka määrittelee kaavan valmistelussa ja kaavan vaikutusten arvioinnissa noudatettavat osallistumisen ja vuorovaikutuksen periaatteet ja tavat. Sen tarkoituksena on auttaa asukkaita, kunnan hallintokuntia, viranomaisia, yhdistyksiä ja luottamushenkilöitä löytämään oma roolinsa kaavaprosessissa. Osallistumis- ja arviointisuunnitelma on kunnan sitoumus yhteistyöstä osallisille.

Osallistumis- ja arviointisuunnitelmassa esitetään perustiedot kaavahankkeesta, osallistumis- ja arviointimenettelyt, vuorovaikutusmenettelyt, kaavoitusta varten tehtävät selvitykset ja vaikutusten arviointitavat sekä suunnittelun vaiheet, aikataulu ja yhteystiedot.

Osallistumis- ja arviointisuunnitelma on julkinen asiakirja, jonka saa kaavoituksesta vastaavalta viranomaiselta kunnasta. Siitä tiedotetaan kaavoituksen vireille tulosta ilmoittamisen yhteydessä kunnan ilmoitustaululla ja kunnan www-sivuilla. Osalliset voivat esittää mielipiteensä osallistumis- ja arviointisuunnitelman riittävydestä kunnan kaavoituksesta vastaaville viranhaltijoille.

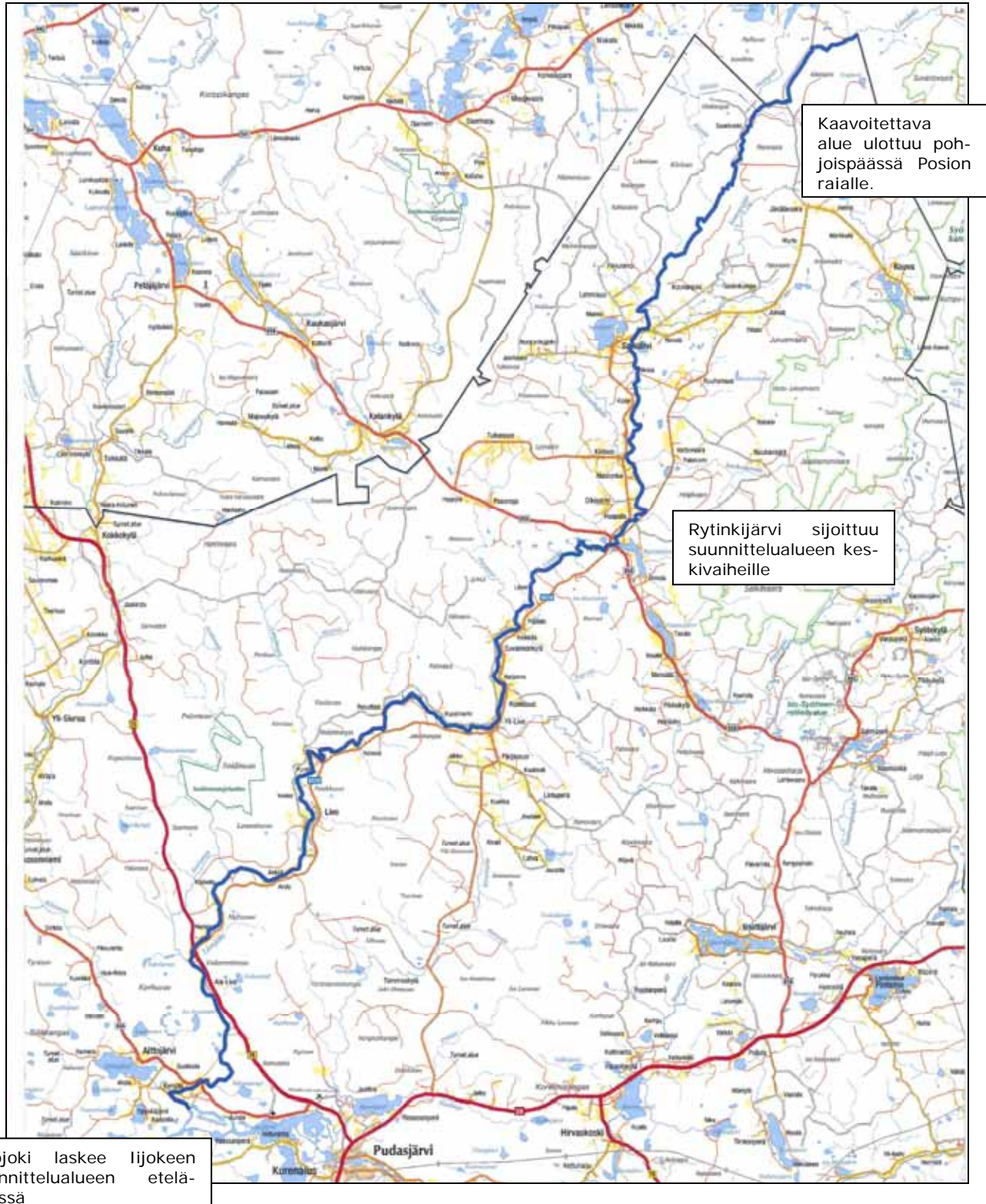
Osallistumis- ja arviointisuunnitelmaa täydennetään aina tarpeen mukaan yleiskaavaehdotukseen saakka.

3 SUUNNITTELUALUEEN SIJAINTI

Suunnittelualue sijaitsee Pudasjärven kaupungin luoteisosassa. Suunnittelualue (Livojoki) alkaa kartan yläosassa olevalta Pudasjärven ja posion rajalta ja joki laskee Sarajärven, Nuorungan, Rytingin, Pärjänsuon ja Ala-livon kautta Iijokeen. Rytinkijärvi kuuluu suunnittelualueeseen.

Suunnittelualueen pituus on noin 120 kilometriä.

Suunnittelualueen sijainti



4 SUUNNITTELUUN VAIKUTTAVAT LÄHTÖKOHDAT

4.1 Valtakunnalliset alueidenkäyttötavoitteet

Valtioneuvoston päätös valtakunnallisista alueidenkäyttötavoitteiden tarkistamisesta on annettu 13.11.2008. Tarkistetut tavoitteet ovat tulleet voimaan 1.3.2009. Valtakunnallisissa alueidenkäyttötavoitteissa linjataan maamme alueidenkäyttöä pitkälle tulevaisuuteen. Tavoitteilla vastataan niihin haasteisiin, joita mm. muuttoliikkeen vaikutukset aluerakenteeseen, yhdyskuntarakenteen eheyttämisen tarve, elinympäristön laatuvaatimukset, luonnon- ja rakennusperinnön säilyminen ja yhteysverkostojen toimivuus alueidenkäytölle asettavat. Maankäyttö- ja rakennuslain mukaan valtakunnallisten alueidenkäyttötavoitteiden toteutumista tulee edistää valtion viranomaisten toiminnassa, maakunnan suunnittelussa ja kuntien kaavoituksessa.

RANTAYLEISKAAVAN SUUNNITTELUA KOSKEVAT LÄHINNÄ SEURAAVAT TAVOITTEET:

Toimiva aluerakenne

Yleistavoitteita ovat mm.

Alueidenkäytöllä tuetaan aluerakenteen tasapainoista kehittämistä sekä elinkeinoelämän kilpailukyvyn ja kansainvälisen aseman vahvistamista hyödyntämällä mahdollisimman hyvin olemassa olevia rakenteita sekä edistämällä elinympäristön laadun parantamista ja luonnon voimavarojen kestävää hyödyntämistä. Aluerakenteen ja alueidenkäytön kehittäminen perustuu ensisijaisesti alueiden omiin vahvuuksiin ja sijaintitekijöihin.

Aluerakennetta kehitetään monikeskuksisena ja verkottuvana sekä hyviin liikenneyhteyksiin perustuvana kokonaisuutena.

Toimivan aluerakenteen runkona kehitetään Helsingin seutua, maakuntakeskuksia sekä kaupunkiseutujen ja maaseudun keskusten muodostamaa verkostoa. Eteläisessä Suomessa aluerakenne perustuu erityisesti Helsingin ja alueen muiden kaupunkikeskusten välisiin raideliikenneyhteyksiin.

Alueidenkäytöllä edistetään kaupunkien ja maaseudun vuorovaikutusta sekä kyläverkoston kehittämistä. Erityisesti harvaan asutulla maaseudulla ja taantuvilla alueilla kiinnitetään alueidenkäytössä huomiota jo olemassa olevien rakenteiden hyödyntämiseen sekä elinkeinotoiminnan ja muun toimintapohjan monipuolistamiseen. Alueidenkäytössä otetaan huomioon haja-asutukseen ja yksittäistoimintoihin perustuvat elinkeinot sekä maaseudun tarve saada uusia pysyviä asukkaita.

Eheytyvä yhdyskuntarakenne ja elinympäristön laatu

Yleistavoitteita, jotka koskettavat suunnittelualuetta ovat mm.

Alueidenkäytön suunnittelussa on maaseudun asutusta sekä matkailuja muita vapaaajan toimintoja suunnattava tukemaan maaseudun taajamia ja kyläverkostoa sekä infrastruktuuria.

Alueidenkäytön suunnittelussa on edistettävä olemassa olevan rakennuskanan hyödyntämistä sekä luotava edellytykset hyvälle taajamakuvalle.

Taajamia kehitettäessä on huolehdittava siitä, että viheralueista muodostuu yhtenäisiä kokonaisuuksia.

Alueidenkäytössä on otettava huomioon viranomaisten selvitysten mukaiset tulvavaaraalueet ja pyrittävä ehkäisemään tulviin liittyvät riskit.

Alueidenkäytön suunnittelussa uutta rakentamista ei tule sijoittaa tulvavaaraalueille. Tästä voidaan poiketa vain, jos tarve ja vaikutusselvityksiin perustuen osoitetaan, että tulvariskit pystytään hallitsemaan ja että rakentaminen on kestävä kehityksen mukaista.

Alueidenkäytön suunnittelussa on tarvittaessa osoitettava korvaavat alueidenkäyttöratkaisut yhdyskuntien toimivuuden kannalta erityisen tärkeille toiminnoille, joihin liittyy huomattavia ympäristö- tai henkilövahinkoriskejä.

Kulttuuri- ja luonnonperintö, virkistyskäyttö ja luonnonvarat

Yleistavoitteita ovat mm.

Alueidenkäytöllä edistetään kansallisen kulttuuriympäristön ja rakennusperinnön sekä niiden alueellisesti vaihtelevan luonteen säilymistä.

Alueidenkäytöllä edistetään elollisen ja elottoman luonnon kannalta arvokkaiden ja herkkien alueiden monimuotoisuuden säilymistä. Ekologisten yhteyksien säilymistä suojelualueiden sekä tarpeen mukaan niiden ja muiden arvokkaiden luonnonalueiden välillä edistetään.

Alueidenkäytöllä edistetään luonnon virkistyskäyttöä sekä luonto- ja kulttuurimatkailua parantamalla moninaiskäytön edellytyksiä. Suojelualueverkoston ja arvokkaiden maisema-alueiden ekologisesti kestävä hyödyntämistä edistetään virkistyskäytössä, matkailun tukialueina sekä niiden lähialueiden matkailun kehittämisessä suojelutavoitteita vaarantamatta.

Alueidenkäytössä edistetään kyseiseen tarkoitukseen osoitettujen hiljaisten alueiden säilymistä.

Alueidenkäytöllä edistetään luonnonvarojen kestävä hyödyntämistä siten, että turvataan luonnonvarojen saatavuus myös tuleville sukupolville. Alueidenkäytössä ja sen suunnittelussa otetaan huomioon luonnonvarojen sijainti ja hyödyntämismahdollisuudet.

Alueidenkäytössä edistetään vesien hyvän tilan saavuttamista ja ylläpitämistä.

Eryistavoitteita ovat mm.

Alueidenkäytössä on varmistettava, että valtakunnallisesti merkittävät kulttuuriympäristöjen ja luonnonperinnön arvot säilyvät.

Viranomaisien laatimat valtakunnalliset inventoinnit otetaan huomioon alueidenkäytön suunnittelun lähtökohtina.

Maakuntakaavoituksessa on osoitettava valtakunnallisesti merkittävät kulttuuriympäristöt ja maisemat.

Näillä alueilla alueidenkäytön on sovellettava niiden historialliseen kehitykseen.

Alueidenkäytön suunnittelussa on otettava huomioon ekologisesti tai virkistyskäytön kannalta merkittävät ja yhtenäiset luonnonalueet.

Alueidenkäyttöä on ohjattava siten, ettei näitä aluekokonaisuuksia tarpeettomasti pirstota.

Maakuntakaavoituksessa on otettava huomioon vesi- ja rantaluonnon suojelun tai virkistyskäytön kannalta erityistä suojelua vaativat vesistöt.

Maakuntakaavoituksessa on luotava alueidenkäytölliset edellytykset ylikunnallisesti merkittävien virkistyskäytön reitistöjen ja verkostojen muodostamiselle.

Maakunnan suunnittelussa on tuettava matkailukeskusten ja alueiden verkottumista sekä vapaaajan käytön vyöhykkeiden kehittämistä niin, että muodostuu toimivia palvelukokonaisuuksia.

Ensisijaisesti on kehitettävä olemassa olevia matkailukeskuksia ja alueita.

Alueidenkäytön suunnittelussa matkailualueita tulee eheyttää ja osoittaa matkailun kehittämiselle riittävät alueet.

Alueidenkäytön suunnittelussa rantaan tukeutuva loma-asutus on suunniteltava siten, että turvataan luontoarvoiltaan arvokkaiden ranta-alueiden säilyminen sekä loma-asumisen viihtyisyys.

Alueidenkäytössä on otettava huomioon pohja- ja pintavesien suojelutarve ja käyttötarpeet.

Pohjavesien pilaantumisen- ja muuttamisriskejä aiheuttavat laitokset ja toiminnot on sijoitettava riittävän etäälle niistä pohjavesialueista, jotka ovat vedenhankinnan kannalta tärkeitä ja soveltuvat vedenhankintaan. Ilman erityisiä perusteita ei hyviä ja yhtenäisiä peltoalueita tule ottaa taajamatoimintojen käyttöön eikä hyviä ja laajoja metsätalousalueita pirstoa muulla maankäytöllä.

Toimivat yhteysverkot ja energiahuolto

Yleistavoitteita ovat mm.

Liikennejärjestelmiä suunnitellaan ja kehitetään kokonaisuuksina, jotka käsittelevät eri liikennemuodot ja palvelevat sekä asutusta että elinkeinoelämän toimintaedellytyksiä.

Liikennejärjestelmä ja alueidenkäyttö sovitetaan yhteen siten, että vähennetään henkilöautoliikenteen tarvetta ja parannetaan ympäristöä vähän kuormittavien liikennemuotojen käyttöedellytyksiä.

Erityistä huomiota kiinnitetään lisäksi liikenneturvallisuuden parantamiseen. Tarvittaviin liikenneyhteyksiin varaudutaan kehittämällä ensisijaisesti olemassa olevia pääliikenneyhteyksiä ja verkostoja.

Alueidenkäytössä turvataan energiahuollon valtakunnalliset tarpeet ja edistetään uusiutuvien energialähteiden hyödyntämismahdollisuuksia

Luonto- ja kulttuuriympäristöinä erityiset aluekokonaisuudet

Yleistavoitteita ovat mm.

Alueidenkäytöllä edistetään rannikkoalueen, Lapin tunturialueiden ja Vuoksen vesistöalueen säilymistä luontoja kulttuuriarvojen kannalta erityisen merkittävänä aluekokonaisuuksina. Samalla varmistetaan, että asumisen ja elinkeinotoiminnan harjoittamisen edellytykset säilyvät.

Alueiden erityispiirteet tunnistetaan ja alueidenkäyttö sovitetaan mahdollisimman tasapainoisesti yhteen poikkeuksellisten luonnonolojen, luonnon kestokyvyn ja kulttuuriarvojen turvaamiseksi. Samalla tuetaan luonnonoloihin sopeutuneiden omaleimaisten kylä- ja kulttuuriympäristöjen säilymistä ehjinä.

TAVOITTEIDEN OIKEUSVAIKUTUKSESTA

Valtakunnallisten alueidenkäyttötavoitteiden oikeusvaikutuksista säädetään maankäyttö- ja rakennuslain 24 §:ssä.

Lain 24 §:n 1 momentin mukaan valtion viranomaisten tulee toiminnassaan ottaa huomioon valtakunnalliset alueidenkäyttötavoitteet ja edistää niiden toteuttamista. Valtion viranomaisten on myös arvioitava toimenpiteidensä vaikutuksia valtakunnallisten alueidenkäyttötavoitteiden kannalta.

Lain 24 §:n 2 momentin mukaan maakunnan suunnittelussa ja muussa alueidenkäytön suunnittelussa on huolehdittava valtakunnallisten alueidenkäyttötavoitteiden huomioon ottamisesta siten, että edistetään niiden toteuttamista. Tämä velvoite koskee oikeudellisesti kaikkea kaavoitusta.

Valtakunnalliset alueidenkäyttötavoitteet on alueidenkäyttöä ja alueidenkäytön suunnittelua ohjaavien vaikutusten perusteella jaettu yleis- ja erityistavoitteisiin.

Yleistavoitteisiin on tarkoitettu sovellettavaksi lain 24 §:n 2 momentissa määritellyjä, alueidenkäytön suunnittelua koskevia oikeusvaikutuksia vain yleispiirteisen kaavoituksen osalta. Yleistavoitteita ei siten ole tarkoitettu käytettäväksi asemakaavojen eikä rakentamista ja maankäyttöä tietyllä alueella suoraan ohjaavien yleiskaavojen sisällön oikeudelliseen arviointiin.

Erityistavoitteisiin on tarkoitettu sovellettavaksi maankäyttö- ja rakennuslain 24 §:n 2 momentissa määritellyjä, alueidenkäytön suunnittelua koskevia oikeusvaikutuksia kaikkien kaavojen osalta, mikäli tavoitetta ei ole kohdennettu koskemaan vain tiettyä kaavatasoa.

Huomattava osa tavoitteista on kohdennettu koskemaan maakunnan suunnittelua tai maakuntakaavoitusta. Näillä tavoitteilla ei ole oikeudellisesti sitovaa vaikutusta kuntakaavoitukseen ennen kuin ne ovat tulleet otetuiksi huomioon maakuntakaavoituksessa. Tämän jälkeen ne tulee ottaa huomioon kuntien kaavoituksessa maakuntakaavan ohjausvaikutuksen kautta maankäyttö- ja rakennuslain 32 §:n mukaisesti.

Saman periaatteen mukaisesti myöskään tavoitteilla, jotka on kohdennettu koskemaan yleiskaavoitusta ei ole oikeudellisesti sitovaa vaikutusta asemakaavoitukseen ennen kuin ne ovat tulleet otetuiksi huomioon yleiskaavoituksessa.

4.2 Maakuntakaava

Maakuntakaava

”Maakuntakaava on maankäyttö- ja rakennuslain mukainen yleispiirteinen suunnitelma maakunnan alueiden käytöstä. Siinä esitetään maakunnan yhdyskuntarakenteen ja alueidenkäytön perusratkaisut sekä maakunnan tavoiteltu kehitys keskipitkällä ja pitkällä aikavälillä. Maakuntakaavan tehtävänä on myös välittää valtakunnalliset alueidenkäyttötavoitteet kuntakaavoitukseen.”

Pudasjärvi kuuluu Pohjois-Pohjanmaan liittoon ja siten myös sen alaisuudessa laadittavan maakuntakaavan vaikutuspiiriin.

Pohjois-Pohjanmaan maakuntavaltuusto on hyväksynyt 11.6.2003 Pohjois-Pohjanmaan maakuntakaavan. Ympäristöministeriö on vahvistanut sen 17.2.2005 ja siitä tehdyt valitukset on käsitelty korkeimmassa hallinto-oikeudessa 25.8.2006. Kaava on kaikilta osiltaan lainvoimainen.

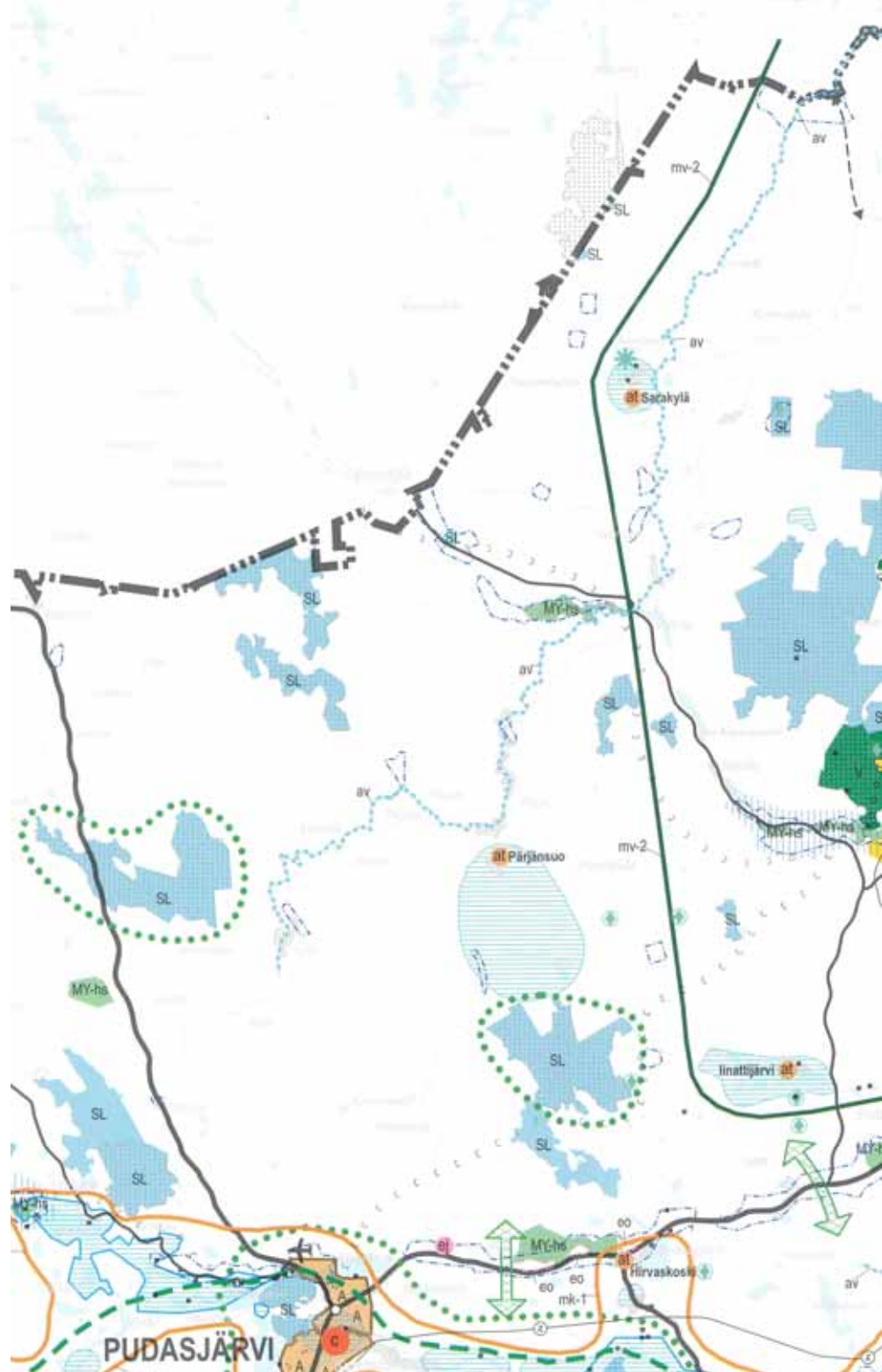
Maakuntakaavassa suunnittelualueelle on osoitettu Pärjänsuon ja Sarajärven kyläkeskukset (at), Syötteen alueen matkailun vetovoima-alue / matkailun ja virkistyskehittämisen kohdealue (mv-2). Livojoki on Livon kylästä ylöspäin osoitettu arvokkaaksi vesialueeksi (av). Suunnittelualueen sisällä on kahdeksan pohjavesiesiintymää sekä osittain yksi valtakunnalliseen harjajensuojeluohjelmaan kuuluva arvokas harjualue.

Osittain kaava-alueelle sijoittuu myös Sarajärven kulttuuriympäristö tai maiseman vaalimisen kannalta tärkeä alue.

Tiestöstä on osoitettu tieliikenteen yhteystarve Repovaaran alueella.

Maakuntakaava on ohjeena yleiskaavoitukselle.

Ote maakuntakaavasta



4.3 Yleiskaava

Alueella ei ole voimassa olevaa oikeusvaikutteista yleiskaavaa.

5 SUUNNITTELUN TAVOITTEET

Tavoitteiden päätarkoituksena on ohjata ja määritellä pääasiassa rantavyöhykkeelle sijoittuva rantarakentaminen loma-asutuksen ja ympärivuotisen asumisen sekä myös alueen matkailun ja elinkeinojen osalta ottaen huomioon luonnonarvot ja suojeltavat kohteet, yleiset tarpeet ja virkistyskäyttö sekä maanomistajien tasapuolinen kohtelu.

Yleiskaavaratkaisuilla tuetaan pysyvän asutuksen ja kyläkeskusten kehittämistä ja sen palvelujen parantamista, maa- ja metsätalouden sekä niiden liitännäiselinkeinojen sekä virkistyskäytön ja muiden yleisten tarpeiden ja liikenteen kehittämistä.

Yleiskaavan laatimisella pyritään mahdollistamaan rantarakentaminen siten, että MRL 72 § rajoitus poistuu. Virkistyskäytön ja alueen suojeluarvojen turvaaminen ja matkailupalvelujen kehittäminen ovat myös keskeisiä tavoitteita suunnittelulle.

Yleiskaavaa laaditaan yhteistyössä maanomistajien ja viranomaisten kanssa siten, että kaava tyydyttää alueen maanomistajien enemmistön toivomuksia kuitenkin ympäristö- ja virkistysarvoja vaarantamatta.

6 LAADITTAVAT SELVITYKSET JA VAIKUTUSTEN ARVIOINTI

LAADITTAVAT SELVITYKSET

Alueelle tehtävät selvitykset:

- Emätilaselvitys (leikkausvuosi 1969)
- Suunnittelutyön ja vaikutusten arvioinnin pohjaksi laaditaan luontoinventointi keväällä/kesällä 2011.

Erikseen sovittavat selvitykset:

- Maisemarakenne analyysi
- Kulttuurihistoriallisesti arvokkaiden alueiden selvitys
- Muinaismuistonselvitys

Lisäksi suunnittelutyössä hyödynnetään aiemmin laadittuja rakennus- ja kulttuurihistoriallisia selvityksiä.

Suunnittelualueella on tehty viistokuvaus elokuussa 2010.

VAIKUTUSTEN ARVIOINTI

Yleiskaavaselostuksessa kaavaprosessin aikana selvitetään kaavanratkaisun merkittävimmät vaikutukset ympäristöön ja erityisesti luontoon ja sen monimuotoisuuteen.

Suunnitelmavaihtoehtojen ja ratkaisujen vaikutusten arviointi etenee koko ajan vuorovaikutteisesti suunnittelun ja selvitysten laatimisen ohessa. Vaikutusten tarkastelu raportoidaan omana osionaan selostuksessa.

Vaikutusten arvioinnin osakohteet perustuvat maankäyttö- ja rakennuslakiin. Lain 9 §:n ja – asetuksen 1 §:n mukaan kaavan laadinnan yhteydessä arvioidaan vaikutuksia:

- 1) ihmisten **elinoloihin** ja **elinympäristöön**, (*sosiaaliset vaikutukset, kaavaluonnoksentoimivuus, vaikutukset talouteen*)
- 2) maa- ja kallioperään, veteen, ilmaan ja ilmastoon

- 3) Kasvi- ja eläinlajeihin, **luonnon monimuotoisuuteen** (*luonnonarvot*) ja luonnonvaroihin
- 4) **alue- ja yhdyskuntarakenteeseen, yhdyskunta- ja energiatalouteen sekä liikenteeseen** (*kyläasukituksen suhde rakenteeseen*) **maisemaan** (*arvokas kylämaisema*), **kulttuuriperintöön ja rakennettuun ympäristöön** (*arvokkaat rakennukset ja muut kohteet*)

Em. listassa on yleiskaavan laadinnan yhteydessä todennäköisesti merkittäviksi muodostuvat vaikutukset lihavoitu ja mistä osakokonaisuudesta vaikutukset ensisijaisesti johtuvat.

7 SUUNNITTELUVAIHEET

Työn alustava aikataulu on esitetty seuraavassa. Aikataulu tarkentuu ja sitä tarkennetaan työn edetessä:

<input type="checkbox"/>	Lähtöaineisto, osallistumis- ja arviointisuunnitelma	03.2011
<input type="checkbox"/>	Yleiskaavaan liittyvät selvitykset	05-08.2011
<input type="checkbox"/>	Yleiskaavan tavoitteet	09.2011
<input type="checkbox"/>	Tavoitteiden käsittely kaupungin elimissä	11-12.2011
<input type="checkbox"/>	Yleiskaavaaluonnos	04.2012
	luonnos nähtävillä, lausunnot	06.2012
<input type="checkbox"/>	Yleiskaavaehdotus	09.2012
	Ehdotus nähtävillä, lausunnot	10.2012
<input type="checkbox"/>	Tarkistettu yleiskaavaehdotus	12.2012

Yleiskaava hyväksytään Pudasjärven kaupunginvaltuustossa. Hyväksymispäätöksestä voi valittaa hallinto-oikeuteen ja edelleen korkeimpaan hallinto-oikeuteen.

8 OSALLISTUMINEN JA VUOROVAIKUTUS

8.1 Osalliset

Pudasjärven kaupunki:

Luottamuselimet:

Tekninen lautakunta
Kaupunginhallitus
Kaupunginvaltuusto

TEKNINEN LAUTAKUNTA

Tekninen lautakunta valmistelee kaupunginhallitukselle tehtävät esitykset suunnittelutehtävästä ja sen kulusta, ja toimii kaavatyötä ohjaavana elimenä.

ASUKKAAT JA MAANOMISTAJAT

LOMA-ASUKKAAT

ALUEEN YRITTÄJÄT, YHDISTYKSET JA JÄRJESTÖT

KYLÄTOIMIKUNNAT

OSAKASKUNNAT / JAKOKUNNAT

LIIKELAITOKSET JA YRITTÄJÄT JOILLA ON ALUEELLA TOIMINTOJA

MEDIA

Iijokiseutu
Pudasjärvi-lehti
Kaleva
kaupungin www-sivut

VIRANOMAISET JA MUUT TAHOT:

Pohjois-Pohjanmaan ELY-keskus
Pohjois-Pohjanmaan maakuntaliitto
Pohjois-Pohjanmaan museo
Museovirasto, Arkeologian osasto
Oulunkaaren ympäristölautakunta

8.2 Vuorovaikutus ja tiedottaminen

Yleiskaavan vireille tulosta, tavoitteista ja kaavan eri vaiheista tiedotetaan paikallislehdissä ja kaupungin internetsivuilla. Yleiskaava asetetaan maankäyttö- ja rakennuslain mukaisesti nähtäville.

Yleiskaavan tavoitteista ja yleiskaavaluonnoksesta järjestetään yleisötilaisuudet ja vastaanottopäivät maanomistajien toiveiden kartoittamista varten.

Kaavaluonnos pidetään yleisesti nähtävillä (MRA 30 §). Kuulutuksessa (lehdissä) ilmoitetaan ajankohta jolloin suunnitelmaan voi tutustua ja siitä antaa kirjallisia huomautuksia. Osallisilta (viranomaiset ja yhteisöt) pyydetään lisäksi lausunnot. Viranomaistahojen kanssa pidetään viranomaisneuvottelu.

Kaavaehdotus pidetään yleisesti nähtävillä (MRA 27 §). Kuulutuksessa (lehdissä) ilmoitetaan ajankohta (30 vrk) jolloin suunnitelmaan voi tutustua ja siitä antaa kirjallisia muistutuksia. Osallisilta (viranomaiset ja yhteisöt) pyydetään lisäksi lausunnot. Viranomaistahojen kanssa pidetään tarvittaessa viranomaisneuvottelu.

Osallisilla on mahdollisuus jättää kaavan nähtävillä oloaikoina huomautukset ja muistutukset kirjallisena tai sähköisenä kunnan vastaavalle virkamiehelle.

Kaavoituksen vuorovaikutuksesta kaavan laatijan ja osallisten kesken on säädetty maankäyttö- ja rakennuslailla.

MAANKÄYTTÖ- JA RAKENNUSLAIN ANTAMAT LÄHTÖKOHDAT MRL 1 §, 62§, 63§ ja 64§ SEKÄ MRA 30§

MRL 1 §

Lain yleinen tavoite

Tämän lain tavoitteena on järjestää alueiden käyttö ja rakentaminen niin, että siinä luodaan edellytykset hyvälle elinympäristölle sekä edistetään ekologisesti, taloudellisesti, sosiaalisesti ja kulttuurisesti kestäväää kehitystä.

Tavoitteena on myös turvata jokaisen osallistumismahdollisuus asioiden valmisteluun, suunnittelun laatu ja vuorovaikutteisuus sekä avoin tiedottaminen käsiteltävinä olevissa asioissa.

MRL 6 §

Vuorovaikutus ja kaavoituksesta tiedottaminen

Kaavaa valmisteltaessa tulee olla vuorovaikutuksessa niiden henkilöiden kanssa, joiden oloihin tai etuihin kaava saattaa huomattavasti vaikuttaa, siten kuin jäljempänä tässä laissa säädetään.

Kaavoja valmistelevien viranomaisten on tiedotettava kaavoituksesta sillä tavoin, että niillä, joita asia koskee, on mahdollisuus seurata kaavoitusta ja vaikuttaa siihen.

A) Osallistumis- ja arviointisuunnitelma

Kaavaa laadittaessa tulee riittävän aikaisessa vaiheessa laatia kaavan tarkoitukseen ja merkitykseen nähden tarpeellinen suunnitelma osallistumis- ja vuorovaikutusmenettelystä sekä kaavan vaikutusten arvioinnista.

Kaavan vireille tulosta tulee ilmoittaa sillä tavoin, että osallisilla on mahdollisuus saada tietoja kaavoituksen lähtökohdista ja osallistumis- ja arviointimenettelystä. Ilmoittaminen on järjestettävä kaavan tarkoituksen ja merkityksen kannalta sopivalla tavalla. Ilmoittaminen voi tapahtua myös kaavoituskatsauksesta tiedottamisen yhteydessä.

B) Vuorovaikutus kaavaa valmisteltaessa

Kaavoitusmenettely tulee järjestää ja suunnittelun lähtökohdista, tavoitteista ja mahdollisista vaihtoehdoista kaavaa valmisteltaessa tiedottaa niin, että alueen maanomistajilla ja niillä, joiden asumiseen, työntekoon tai muihin oloihin kaava saattaa huomattavasti vaikuttaa, sekä viranomaisilla ja yhteisöillä, joiden toimialaa suunnittelussa käsitellään. Osallisilla on mahdollisuus osallistua kaavan valmisteluun, arvioida kaavoituksen vaikutuksia ja lausua kirjallisesti tai suullisesti mielipiteensä asiasta.

C) Neuvottelu osallistumis- ja arviointisuunnitelmasta

Kunta voi neuvotella alueellisen ELY-keskuksen kanssa osallistumis- ja arviointisuunnitelman riittävydestä ja toteuttamisesta. Osallisella on ennen kaavaehdotuksen asettamista julkisesti nähtäville panoa mahdollisuus esittää alueelliselle ELY-keskukselle neuvottelun käymistä osallistumis- ja arviointisuunnitelman riittävydestä. Jos suunnitelma on ilmeisesti puutteellinen, alueellisen ympäristökeskuksen on viivytyksettä järjestettävä kunnan kanssa neuvottelu suunnitelman täydentämistarpeiden selvittämiseksi. Neuvotteluun kutsutaan osallinen, joka on esittänyt ehdotuksen ja tarvittaessa viranomaiset ja yhteisöt joiden toimialaa asia koskee.

D) Palaute osallistumis- ja arviointisuunnitelmasta

Tätä osallistumis- ja arviointisuunnitelmaa on saatavilla Pudasjärven kaupungin tekniseltä osastolta.

Osallistumis- ja arviointisuunnitelmasta voi antaa palautetta kaavan laatijalle ja Pudasjärven kaupungin tekniseen toimistoon.

Osallisilla on maankäyttö- ja rakennuslain (MRL 64 §) nojalla oikeus ennen kaavaehdotuksen asettamista julkisesti nähtäville esittää alueelliselle ympäristökeskukselle neuvottelun käymistä tämän osallistumis- ja arviointisuunnitelman riittävydestä.

Tätä osallistumis- ja arviointisuunnitelmaa täydennetään koko suunnitteluprosessin ajan aina tarpeen mukaan.

Kaavan laatija: FCG Finnish Consulting Group OY

Johtava asiantuntija Pekka Mäkinie
Hallituskatu 13 – 17 D 7. kerros
90100 OULU
puh: 010 409 6463
E-mail: pekka.makiniemi@fcg.fi

Pudasjärven kaupungin yhteyshenkilönä on:

Maankäyttöinsinööri Markku Mattinen
Gsm 0400 389972
E-mail: markku.mattinen@pudasjarvi.fi

Kaupungin postiosoite on:

Tekninen toimisto
PL 10 (Varsitie 7)
93101 PUDASJÄRVI