

FCG Finnish Consulting Group Oy

PUDASJÄRVEN KAUPUNKI

Livojoen rantayleiskaava

Maisemaselvitys

17.1.2012



SISÄLTÖ

1	JOHDANTO	3
1.1	AINEISTO JA MENETELMÄT	3
1.2	Aineisto	3
1.3	Menetelmät.....	3
1.4	Käsitteitä	4
2	HANKEALUEEN MAISEMAKUVA.....	5
2.1	Sijainti	5
2.2	Hankkeen kuvaus	6
2.3	Suurmaisema	6
2.4	Maisemarakenne	6
2.5	Vesistöt	7
2.6	Rakennettu ympäristö	7
2.7	Maisemavauriot	7
3	ARVOKKAAT MAISEMA-ALUEET JA KULTTUURIHISTORIALLISTESTI MERKITTÄVÄT KOHTEET	8
3.1	Valtakunnallisesti arvokkaat maisema-alueet	8
3.2	Kulttuurihistoriallisesti merkittäviä kohteet	8
3.2.1	Valtakunnallisesti merkittävät rakennetut kulttuuriympäristökohteet	8
3.2.2	Maakunnallisesti merkittävät kulttuurihistorialliset kohteet.....	9
3.2.3	Perinnemaisemat.....	11
4	HANKKEEN VAIKUTUKSET MAISEMAAN	12
4.1	Vaikutusmekanismit.....	12
4.2	Maisemavaikutusten arvioinnin lähtökohtia	12
4.3	Suunnittelualan maisemakuvallisesti merkittävimmät alueet.....	12
4.3.1	Luonnonmaisemat	12
4.3.2	Kulttuurivaikutteiset maisemat	14
4.3.3	Lomarakentaminen	16
5	JOHTOPÄÄTÖKSET JA SUOSITUKSET	17
5.1	Suosituksat maankäyttöön maiseman ja kulttuurihistorian osalta.....	17
	LÄHTEET.....	18

LIITTEET

Karttaliite: Luonto ja maisema

Kartta-aineistot

© Maanmittauslaitos lupanro 60/MML/11

Valokuvat

© FCG Finnish Consulting Group Oy / Ville Suorsa, Minna Tuomala

© Lentokuva Vallas Oy

Kansikuva

Viistoilmakuva Tupalan/Nurmiharjun kohdalta /Lentokuva Vallas Oy

1 JOHDANTO

Tämä työ on Pudasjärven kaupungin Livojoen yleiskaavoitusta palveleva selvitys, ja se on laadittu maankäyttö- ja rakennuslain yleiskaavalle asettamien vaatimusten (MRL 39 §, 1999/132) mukaisella tarkkuudella. Osayleiskaava laaditaan oikeusvaikutteisena ja sen hyväksyy Pudasjärven kaupunginvaltuusto.

Laaditun maisemaselvityksen tavoitteena on tuoda esille hankealueen merkittävät ja arvokkaat maisema-alueet sekä maisemallisesti merkittävät kohteet ja alueet, joilla maisema tulee ottaa huomioon alueen suunnittelussa. Lisäksi selvityksen tavoitteena on arvioida hankkeen mahdollisesti aiheuttamien maisemamuutosten luonne ja merkittävyys maisemallisesti merkittävässä kohteissa. Maisemallisesti merkittävät kohteet on esitetty kartalla.

Maisemaselvityksen laadinnasta ja kohteiden vaikutusten arvioinnista on vastannut FM Saara-Kaisa Konttori FCG Finnish Consulting Group Oy:n Oulun toimistosta.

1.1 AINEISTO JA MENETELMÄT

1.2 Aineisto

Maisemaselvityksen lähtöaineistona on käytetty tätä osayleiskaavaa varten laadittua luontoselvitystä, alueen karttoja, ilmakuvia sekä alueelta otettuja valokuvia. Lähtöaineiston tueksi hankealueelle on tehty maastokäyntejä. Hankealueen laajuudesta johtuen maisemallisesti merkittävimmät kohteet on pääosin poimittu ilmakuva- ja valokuvaineiston pohjalta, karttatarkasteluja sekä olemassa olevaa tietoa hyväksi käyttäen. Koko hankealueen pienpiirteinen maisemaselvitys vaatisi yleiskaavatasoa laajemman selvityksen.

Hankealueen läheisyyteen sijoittuvat valtakunnalliset, maakunnalliset ja paikalliset aikaisemmin arvotetut ja inventoidut maisemallisesti ja kulttuurihistorialliset kohteet selvitettiin OIVA-paikkatietoaineistosta sekä Museoviraston RKY-aineistosta.

1.3 Menetelmät

Osayleiskaavan aiheuttamien maisemallisten vaikutusten arvioimiseksi arviointityössä on tarkasteltu osayleiskaavan mahdollisesti aiheuttamia maiseman ja kulttuuriympäristöjen rakenteen, luonteen ja laadun muutoksia. Maiseman luonteen muuttumisen kautta syntyy visuaalisia vaikutuksia, joiden voimakkuus ja havaittavuus riippuvat paljon tarkastelupisteestä ja -ajankohdasta. Maisemallisten vaikutusten merkittävyyttä on pyritty arvioimaan sen mukaan, missä määrin arvokkaiden maisemien luonne ja laatu voisivat muuttua ja miten nämä kohteet tulee ottaa huomioon alueen suunnittelussa.

Arvioinnin laadinta on hyvin haasteellista, koska maisemiin ja kulttuuriympäristöihin sisältyy erilaisia intressejä ja arvoasetelmia, jotka vaikuttavat ihmisten mielipiteisiin. Maisema- ja kulttuurivaikutusten arvioinnissa ei ole käytössä yksiselitteisesti mitattavia määrällisiä muuttujia. Tässä arvioinnissa on pyritty arvioimaan vain maankäytön mahdollisesti aiheuttamia konkreettisia vaikutuksia, jotka muuttavat silmin havaittavaa muutosta maisemakuvassa tai kulttuuriympäristössä vaikutusten arvioinnin pitämiseksi mahdollisimman objektiivisena.

Kaavan maisemalliset vaikutukset on arvioitu ottamalla huomioon alueen maisemalliset erityispiirteet, arvokkaat maisema-alueet ja kulttuurihistoriallisesti merkittävät kohteet. Lisäksi on arvioitu alueen maisemallista sietokykyä uuteen rakentamiseen nähden.

1.4 Käsitteitä

Maisema

Maisema on elottoman ja elollisen luonnon sekä ihmisen tuottamasta vaikutuksesta muodostuva kokonaisuus, joka on jatkuvassa muutostilassa. Maiseman muutokseen vaikuttaa ihmisen ja luonnon prosessit. Maisemakuvan muodostaa maiseman visuaalisesti hahmotettava ilmiasu. Maisemaan liittyy myös aineettomia tekijöitä, kuten alueen historia, ihmisten henkilökohtaiset kokemukset, arvostukset ja odotukset. Näin ollen arviot samasta maisemasta tai siinä tapahtuvasta muutoksesta voivat vaihdella suuresti eri henkilöiden ja intressiryhmien välillä.

Kulttuuriympäristö

Kulttuuriympäristöllä tarkoitetaan kokonaisuutta, jonka muodostavat rakennettu kulttuuriympäristö eli rakennusperintö, kulttuurimaisema ja muinaisjäännökset. Rakennettua kulttuuriympäristöä eli rakennusperintöä ovat rakennukset ja rakennetut alueet sekä erilaiset rakenteet, kuten tiet, sillat tai majakat. Kulttuurimaisemassa näkyy, miten ihmisen toiminta on sopeutunut ja käyttänyt hyödyksi luonnon elementtejä, maaperää, topografiaa ja ilmastoa. Kiinteät muinaisjäännökset ovat maisemassa ja maaperässä säilyneitä jälkiä muinoin eläneiden ihmisten toiminnasta ja ovat siten osa kulttuuriympäristöä. Kulttuuriympäristön käsittämiseen liittyy myös ihmisen suhde ympäristöön eri aikakausina. Rikkaassa kulttuuriympäristössä korostuu kulttuuriympäristön ajallinen kerrostuneisuus. Kulttuuriympäristön muutokset muodostuvat muutoksista alueen kulttuurihistoriallisessa luonteessa, laadussa ja ajallisessa kerroksellisuudessa.

Kuva 1. Viljelymaisemaa ja rantaniittyjä Karjosaaren kohdalla.

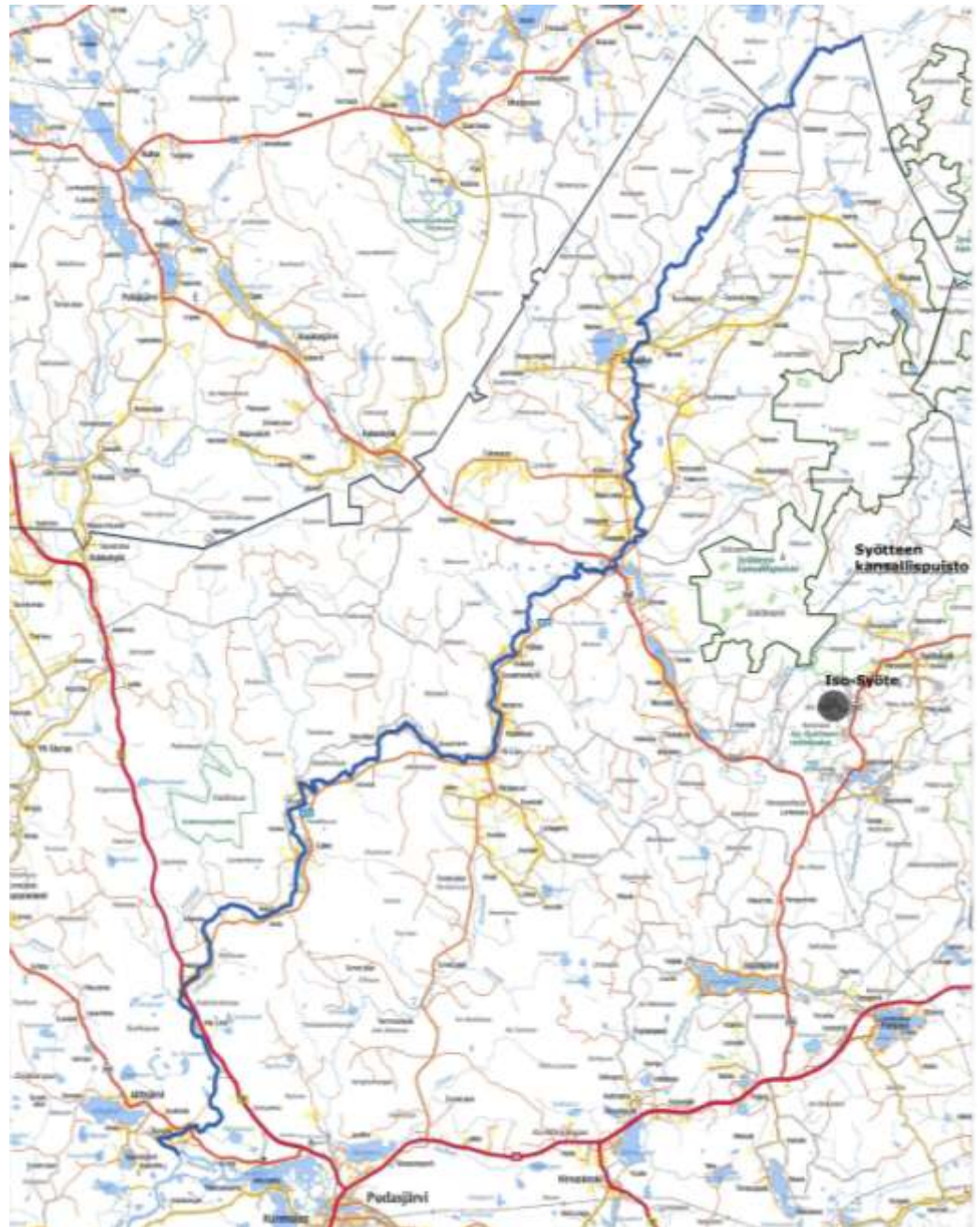


2 HANKEALUEEN MAISEMAKUVA

2.1 Sijainti

Suunnittelualue sijaitsee Pudasjärven kaupungin luoteisosassa. Suunnittelualue keskittyy Livojoen ranta-alueille. Suunnittelualue rajautuu pohjoisessa Pudasjärven ja Posion kunnan rajaan. Livojoki laskee Sarajärven, Nuorungan, Rytingin, Pärjänsuon ja Ala-livon kautta Iijokeen. Rytinkijärvi kuuluu suunnittelualueeseen.

Suunnittelualan kokonaispituus on noin 120 kilometriä.



Kuva 2. Suunnittelualue sijoittuu Livojoen varteen noin 120 km matkalle.

2.2 Hankkeen kuvaus

Hankkeessa laaditaan rantaosayleiskaava Livojoen ranta-alueille Pudasjärven kaupungin alueella. Suunnittelualue muodostuu Livojoen ranta-alueista noin 120 km matkalla. Rytinkijärvi sisältyy myös suunnittelualueeseen.

Rantaosayleiskaavan suunnittelutavoitteina on ohjata ja määritellä pääosin rantavyöhykkeelle sijoittuva rantarakentaminen loma-asutuksen ja ympärivuotisen asumisen sekä myös alueen matkailun ja elinkeinojen osalta ottaen huomioon luonnonarvot ja suojeltavat kohteet, yleiset tarpeet ja virkistyskäyttö sekä maanomistajien tasapuolinen kohtelu (Livojoen yleiskaavan OAS, 2011).

2.3 Suurmaisema

Livojoen alue kuuluu ympäristöministeriön maisema-alueityöryhmän mietinnön 1 (1993) mukaan maisemamaakuntajaossa suurimmaksi osaksi Pohjanmaan maisemamaakuntaan ja tarkemmassa seutujaossa hankealue sijoittuu aivan Pohjois-Pohjanmaan nevalakeuden seudun ja jo Kainuun ja Kuusamon vaaramaan maisemamaakuntaan kuuluvien Kainuun vaaraseudun ja Kuusamon vaaramaiden rajamaille kuitenkin siten, että suurin osa alueesta sijoittuu Pohjois-Pohjanmaan nevalakeuden seudun puolelle. Sarajärven pohjoispuolisilla osilla suunnittelualue sijoittuu lyhyellä matkalla Kainuun vaaraseudulle ja loppuosaltaan Kuusamon vaaraseudulle. Näin ollen suunnittelualueen suurmaisemassa on havaittavissa selkeitä maisemallisia eroavaisuuksia sen etelä- ja pohjoisosien välillä.

Pohjois-Pohjanmaan nevalakeuden seutu on suhteellisen tasaista maastoa. Korkeusvaihtelut ovat vähäisiä aina seudun itärajalta asti, missä topografia alkaa nopeasti jyrkettä kohti Kainuun vaaramaita. Kivikkoisia moreenimaita on siellä täällä, missä ei ole peittynyt laajojen suoerämaiden alle. Alueella on myös muutamia harjujaksoja. Alueen pääelinkeinoja ovat olleet metsätalous ja karjanhoito, sivuelinkeinona myös poronhoito. Muusta Pohjanmaasta poiketen alueella on harjoitettu myös jonkin verran kasveamista. Peltoja on hyvin vähän ja ne ovat keskittyneet jokivarsille. Jokivarsien tulvaniityt ovat olleet huomattavan tärkeitä karjanrehun tuottajia. Harva asutus on keskittynyt jokien varsille. Asutus on ollut lähinnä yksittäisasutusta.

Kainuun vaaraseutu on laaja aluekokonaisuus, jossa Livojoen alueesta sijoittuu sille hyvin lyhyt Sarajärven pohjoispuolella. Koko seudulla tavataan vaara-asutusta. Asutus on harvaa ja tasaisesti jakautunutta vaarojen rinteille ja vesistöjen varsille. Kylissä on muutama talo. Rakennukset ovat väljästi ja säännötömästi ryhmiteltyjä. Koko seudulla tavattavan vaara-asutuksen yhteisenä piirteenä ovat avarat ja pitkät näkymät.

Kuusamon vaaraseudun maisemat ovat laajalti jylhiä ja topografia jyrkkäpiirteistä. Alueen korkeimmat vaarat nousevat yli 500 metrin korkeuteen. Vaarojen ohella pinnanmuotoja luonnehtii luoteesta kaakkoon suuntautuvat drumliinikentät ja harjujakso. Drumliinien välimaastot ovat pääsääntöisesti soistuneita. Alueelle tyypillinen vaara-asutus loppuu alueen etelärajoilla. Harva asutus on sijoittunut vaarojen rinteille ja järvien niemille ja kangaksille.

2.4 Maisemarakenne

Maisemarakenne muodostuu pelkistetyksi maaston korkeuserojen vaihtelusta ja niiden keskinäisestä suhteesta.

Suunnittelualueen maisemarakenne nojautuu suurelta osin suunnittelualueen lähtökohtana olevaan Livojokeen, siihen liittyviin haaroihin sekä Livojokeen kuluviin järviin. Livojoki on muodostanut alueelle luontaisen kulkureitin, jonka varrelle ja rannoille on muotoutunut tiestöä ja asutusta.

Suunnittelualue on joen uoman suunnan mukaisesti vahvasti lounas-koillinen – suuntautunut. Livojoki on uomaltaan hyvin vaihteleva ja paikoin voimakkaasti meandoroiva (mutkittuva). Paikoin ranta-alueilla on havaittavissa joesta erilleen kuroutuneita ja osin soistuneita vanhoja joen mutkia.

Suhteellisen pienialaiset viljelysalueet sijoittuvat kapeille alueille jokirantaan ja jokea myötäilevien teiden välimaastoon.

Joen ranta-alueita ympäröivä maasto on laajoilla alueilla suomaiden peittämää aluetta, jossa ei juurikaan ole asutusta tai muuta maankäyttöä, metsätaloutta mukaan lukematta. Mitä pohjoisemmaksi ja kohti koillista Livojoen latvoja kuljetaan käy jokiuoma myös luonteisesti kapeammaksi ja hieman jyrkempitörmäiseksi.

Suunnittelualan topografia vaihtelee pienpiirteisesti jokirannan törmien ja sitä ympäröivien kapeiden tasankojen välillä, mutta myös laajemmassa mittakaavassa suunnittelualan lounais- ja koillisosien välillä. Maaston muodot kohoavat ja muuttuvat jyrkkäpiirteisemmiksi, mitä koillisemmaksi suunnittelualueelle siirrytään. Suunnittelualan matalimmat alueet sijoittuvat Kynkään alueelle (noin 110 m mpy), alueen lounaisimpiin osiin, kun korkeimmat vaaramaisemat sijoittuvat suunnittelualan koillisreunamille, lähelle Posion ja Pudasjärven rajaa kohti noin 210 m mpy.

2.5 Vesistöt

Suunnittelualan vesistön erityispiirteet ja yksityiskohdat on esitetty Livojoen yleiskaavaa varten laaditussa luontoselvityksessä (FCG, 2011). Suunnittelualan merkittävin vesistö ja koko aluetta jäsentävä maisemarakenteen osa on Livojoki haaroineen ja siihen liittyvine järvineen.

2.6 Rakennettu ympäristö

Suunnittelualan rakennettu ympäristö on suhteellisen vähäistä verrattuna suunnittelualan kokonaislaajuuteen. Tämä on toki ymmärrettävää, sillä etenkin suunnittelualan pohjoisimmat osat sijoittuvat jo erämaiseen ympäristöön, jossa asuminen ei ole ollut houkuttelevaa, eikä luontaista. Myös maisemarakenteelliset erot ovat ohjanneet asumista joen alajuoksua kohti, jossa nk. inhimillinen vyöhyke selänteiden ja alavien maiden välillä on hieman laajempi, kuin suunnittelualan pohjoisosissa. Asutus on pääosin hajanaisista, mutta pienet asutuskeskittymät (Kynkä, Ala-Livo, Livo, Ylä-Livo, Rytinki ja Sarajärvi) ovat sijoittuneet jokirannoille. Loma-asutus on hajaantunut hieman tasaisemmin jokivarteen, mutta myös loma-asutuksen osalta suunnittelualan pohjoisosat ovat melkein rakentamattomia.

Livojokea myötäilee seututie aina Sarajärvelle saakka, lähes koko matkalla. Tie sijoittuu suunnittelualan lounaisosissa joen eteläpuolelle. Rytinkin jälkeen tie sijoittuu joen pohjoispuolelle, joskin toinen tie seurailee jokea joen eteläpuolella hieman etäämpänä joesta.

2.7 Maisemavauriot

Suunnittelualueella on sen laajuuteen nähden melko vähän maisemavauriota tai maisemahäiriöitä. Huomattavimpina maisemahäiriöinä voitaneen pitää paikoin laajojakin avoimia hakkuualueita, jotka osin ulottuvat hyvin lähelle joen ranta-alueita. Hakkuut ovat maisemahäiriöinä kuitenkin osin maiseman väliaikainen olomuoto, koska hakkuiden jälkeen metsä uusiutuu, joskin hitaasti, maisemasta muodostuu jälleen sulkeutunut. Paikoi myös metsäautotiet sekä metsäojitukset pirstovat muutoin eheitä maisematiloja.

Maisemahäiriön muodostaa jokimaisemaan muutamissa kohdissa joen ylittävät voimajohdot. Johtoalueet muodostavat myös metsäalueita pirstovan avoimen maastokäytävän.

Paikoin umpeen kasvaneet tai pensoittuneet vanhat peltoalueet muodostavat myös maisemahäiriötekijän, joka rikkoo hoidettua jäsenneyttä viljelymaisemaa.

Maisemavaurioksi suunnittelualueelle voidaan katsoa vanha maa-aineistenottoa alue Rytinissä, joka on tosin osin jo kasvittunut.

3 ARVOKKAAT MAISEMA-ALUEET JA KULTTUURIHISTORIALLISTESTI MERKITTÄVÄT KOHTEET

3.1 Valtakunnallisesti arvokkaat maisema-alueet

Valtakunnallisesti arvokkaat maisema-alueet ovat maamme edustavimpia maaseudun kulttuurimaisemia, joita uhkaavat viljelyn loppuminen, rakennusten rapistuminen ja maisemaan sopimaton uudisrakentaminen. Suunnittelualueelle sijoittuu osittain yksi valtakunnallisesti arvokas maisema-alue; Aittojärvi-Kyngäs. Alue on myös maakunnallisesti merkittävä maisema-alue. Suunnittelualueelle maisema-alueesta sijoittuu pääosin Kynkään alue.

Aittojärvi-Kyngäs (Valtakunnallisesti arvokas maisema-alue)

"Maisema-alueen laajuus on noin 2 500 ha. Se edustaa Pohjois-Pohjanmaan nevalakeudelle tyypillistä järvenrantjone ja jokivarsien asutusta vähäisine viljelyksineen. Maisema-alueen runkona on pätkä Iijoen mutkittelevaa keskijuoksua sivuhaaroinenne, -jokineen ja järvineen. Asutus ja kapeat peltokaistaleet ovat keskittyneet alavien rantojen äärelle. Suuri osa ranta-alueista on kuitenkin asumaton luonnon maisemaa tulvaniittyineen, soineen ja metsineen. Kulttuurimaisemaa luonnehtivat rakennuskannaltaan varsin yhtenäisiä säilyneet pienet kylät. ..."

3.2 Kulttuurihistoriallisesti merkittäviä kohteet

3.2.1 Valtakunnallisesti merkittävät rakennetut kulttuuriympäristökohteet

Valtakunnallisesti merkittävät rakennetut kulttuuriympäristökohteet (RKY 2009) antavat alueellisesti, ajallisesti ja kohdetyypeittäin monipuolisen kokonaiskuvan maamme rakennetun ympäristön historiasta ja kehityksestä. Valtakunnallisesti merkittävät rakennetut kulttuuriympäristöt RKY 2009 on uusin päivitys edellisestä 1993 laaditusta luettelosta. RKY 2009 luettelo on suppeampi kuin RKY 1993 luettelo. Kuitenkin RKY 1993 luettelossa olleet kohteet ovat pääosin säilyneet (jos kohteet ovat säilyneet) maakunnallisesti merkittävinä rakennettuina kulttuuriympäristöinä. Suunnittelualueelle sijoittuu yksi RKY 2009 kohde, joka sijaitsee Aittojärvi-Kyngäs valtakunnallisella maisema-alueella.

Pudasjärven Pyramidikattoiset kesänavetat (RKY 2009)

"Pyramidikattoisen kesänavetan ainutlaatuinen rakennustyyppi on kehittynyt Pohjois-Suomessa ja -Ruotsissa, jossa kesähyönteisten kiusa on suurin. Karjarakennustyyppin tunnusmerkkinä on pyramidinmuotoinen katto.

Kesäkäyttöön rakennetun navetan rakenne ja muoto on kehitetty suojaamaan karjaa hyönteisiltä. Yöksi suojaan tuodun karjan lämpö aiheuttaa voimakkaan ilmavirran pienessä rakennuksessa, jonka pyramidinmuotoisen katon keskellä olevan ilmanvaihtotorven kautta hyönteiset ajautuvat ulos. Neliömäinen tai pyöreä runko ja kartiomainen katto edesauttavat voimakkaan vedon syntymistä.

Navettoja on säilynyt Pohjois-Pohjanmaalla mm. Iissä Jokikylän Haltun talossa, Pudasjärvellä Mannilassa, Kuusamossa Maaselän kylän Salmelassa ja Jokilamminkylässä Jokelan sekä Ronkaisen tiloilla ja myös Yli-Iissä Haapaniemessä ja Hirvelässä.

Pyramidikattoisia kesänavettoja rakennetaan edelleen. Navettojen rakenne on pysynyt vanhan tradition mukaisena."(Lainaus: Museovirasto 2011, ARKY 2009 sivusto)

3.2.2 Maakunnallisesti merkittävät kulttuurihistorialliset kohteet

Maakunnallisesti merkittäviä kulttuurihistoriallisia kohteita on inventoitu Pohjois-Pohjanmaalla 1990 luvun alkupuolella Pohjois-Pohjanmaan seutukaavaliiton toimesta. Inventoinnin tuloksena laaditun selvityksen mukaan (Pohjois-Pohjanmaan kulttuurihistoriallisesti merkittävät kohteet 1, 1993) suunnittelualueelle tai aivan sen vaikutusalueelle sijoittuvat seuraavat kohteet (kohdenumerointi viittaa teoksen Pohjoispohjanmaan kulttuurihistorialliset kohteet 1, 1993 kohdenumerointiin):

Kynkäs, Aittojärvi (8)

Kynkään maakunnallisesti merkittävä alue on samaa kokonaisuutta, kuin Aittojärvi-Kynkään valtakunnallinen maisema-alue. Sen luettelointi perusteena ovat maisemallinen kokonaisuus, historialliset sekä rakennushistorialliset perusteet.

Alueelle sijoittuu myös RKY 2009 kohde Pudasjärven pyramidikatkoiset kesänavetat.

Aintio, Livo (39)

Aintiassa on säilynyt perinteistä rakennuskantaa edustava taloryhmä. Myös jokimaisema on merkittävä. Kohteen luettelointi perusteet ovat rakennushistorialliset perusteet sekä maisemallinen miljöökohde.

Pöhlänniemi, Livo (40)

Pöhlönniemessä on säilynyt jokimaisemaan liittyvä yhtenäinen rakennusryhmä rantaviljelysten keskellä. Luettelointi perusteet ovat rakennushistorialliset sekä kohteen muodostama maisemallinen kokonaisuus.

Nurmelanharju, Livo (42)

Nurmelanharjun arvo perustuu perinteistä rakennuskantaa sisältäviin taloryhmiin joen ja metsän rajaamille viljelyksillä. Luettelointiperusteet ovat rakennushistorialliset sekä kohteen muodostama maisemallinen kokonaisuus.

Sarajärvi (43)

Sarajärven maisemallinen kokonaisuus sijoittuu pääosin Sarajärven ranta-alueille, mutta paikoin alue yltää myös Livojoen ranta-alueelle. Alueen arvo perustuu maisemalliseen kokonaisuuteen, jonka muodostavat viljelysmaisemat Sarajärven ja Livojoen tuntumassa.

Kohteiden inventoinnista on kulunut jo aikaa, joten kohteiden kunto ja nykyinen kulttuurihistoriallinen arvo tulee tarkistaa ennen lopullista alueen kaavoitusta.

Kuva 3. Nurmelanharjun (kuvassa oikealla oleva rakennusryhmä) kulttuurihistoriallinen kohde sijaitsee peltojen ympäröimällä alueella.





Kuva 4 Livojoen varteen suunnittelualueelle sijoittuvat maakunnallisesti merkittävät kulttuurihistorialliset kohteet ja Aittojärvi-Kyngäs valtakunnallinen maisema-alue. Kohteen 8 alueelle sijoittuu RKY 2009 kohde "Pudasjärven pyramidikattoiset kesänavetat".



Kuva 5. Sarajärven ranta-alueet ovat maakunnallisesti merkittävää kulttuurihistoriallista aluetta.

3.2.3 Perinnemaisemat

Perinnemaisemat ovat perinteisten maankäyttötapojen synnyttämiä maisematyyppejä. Ne voidaan jakaa edelleen perinnebiotooppeihin ja rakennettuihin perinnemaisemiin. Perinnebiotooppeja ovat erilaiset niityt, kedot, ahot, kaskimetsät, hakamaat, nummet ja metsälaitumet. Perinnemaisemaan liittyy yleensä myös historiallista rakennuskantaa.

Pohjois-Pohjanmaan ELY-keskukselta saadun aineiston (2011) mukaan suunnittelualueelle sijoittuu seuraavat perinnebiotoopit. Alla luetellut perinnebiotoopit perustuvat vuosina 1992–1996 laadittuihin maastoinventoiteihin (Vainio & Kekäläinen, 1997), joten kohteiden arvo ja merkittävyys ovat voineet muuttua vuosien aikana, mikäli kohteita ei ole hoidettu. Perinnebiotooppien elinehtona on biotooppien ylläpito ja hoito perinteisiä hoitomenetelmiä käyttäen. (Kohdenumerot viittaavat liitekartan kohdenumerointiin.)

Yliniitty (kohdenumero 109)

Kohde on paikallisesti merkittävä 6,8 ha laajuinen perinnemaisema, jonka tyyppi on metsälaidun/niitty/tulvaniitty/muu kohde.

Väärälä (kohdenumero 107)

Paikallisesti merkittävä kohde, jonka laajuus on noin 0,9 ha. Perinnemaisematyypin on keto/entinen pelto/niitty/muu kohde.

Karjosaaren rantalaidun (kohdenumero 97)

Kohteen laajuus on noin 0,9 ha. Kohden on paikallisesti merkittävä ja perinnemaisematyyppiltään tulvaniitty/haka.

Karjosaaren länsipuolen metsälaidun (kohdenumero 95)

Paikallisesti merkittävä kohde, jonka laajuus on noin 5,4 ha. Maisematyyppiltään kohde on metsälaidun.

Granlundin mulli- ja porohaka (kohdenumero 129)

Perinnemaiseman pinta-ala on noin 2 ha, kohde on paikallisesti merkittävä. Perinnemaiseman tyyppi on haka.

Maastokäyntien aikana suunnittelualueella havaittiin myös neljä muuta kohdetta, jotka voidaan arvottaa paikallisesti arvokkaiksi perinnebiotoopeiksi. Kohteet 46 ja 50 ovat vanhoja pihapiirejä, joissa esiintyy perinnebiotoopeille tyypillisiä kasveja. Aintinnojan kohde (113) on rehevä puronvarsi ja kohde 115 (Nissi) on puolestaan niitty.

4 HANKKEEN VAIKUTUKSET MAISEMAAN

4.1 Vaikutusmekanismit

Pääsääntöisesti kaavoituksen aiheuttamat vaikutukset maisemassa ovat konkreettisia muutoksia alueen maisemakuvassa mahdollisen uuden rakentamisen myötä. Toisaalta vaikutukset voivat myös ilmetä alueiden hoitamattomuutena tai kasvillisuuden muuttumisena.

Maisemallisten seikkojen huomioimisella kaavoitusvaiheessa pyritään siihen, että kaavoituksessa huomioidaan alueen tyyppillinen rakentamistapa- ja tyyli sekä pyritään sovittamaan uusi rakentaminen olemassa olevaan maisemaan sulautuvasti ja arvokasta rakennuskantaa kunnioittavasti. Kaavoituksen avulla voidaan ohjata maisemallisesti arvokkaiden alueiden säilymistä tai maiseman arvokkuuden kohottamista suunnittelun keinoin.

4.2 Maisemavaikutusten arvioinnin lähtökohtia

Maisemavaikutusten arvioinnin lähtökohtana on ollut mm. suunnittelualueen maisemallisten ominaispiirteiden tunnistaminen sekä maisemallisesti tai kulttuurihistoriallisesti merkittävien kohteiden huomioiminen. Vaikutusten arvioinnin lähtökohtana on pidetty ajatusta siitä, että Livojokivarsi säilyttää jatkossakin luonteensa maaseutumaisesti asuttuna ja luonnonläheisenä seutuna, jossa tiiviimpi asutus keskittyy maisemarakenteen luontaisille, asumisen kannalta inhimillisille vyöhykkeille.

Maisemallisesti huomion arvoiset kohteet on esitetty luontoselvityskartalla.

4.3 Suunnittelualueen maisemakuvallisesti merkittävimmät alueet

Suunnittelualue on laaja ja maisemallinen ilme vaihtelee merkittävästi suunnittelualueen eri osissa. Suunnittelualueen muodosta johtuen, maisema on alueella jaksottunut luonnonmaisemien ja ihmisen muovaamien kulttuurimaisemien jonoksi. Suunnittelualueen eteläisimmissä osissa kulttuurivaikutteiset maisemat ovat laajempia ja yhtäjaksoisempia, kun puolestaan Livojoenvartta kohti koillista kuljettaessa luonnonmaisemajaksojen osuus kasvaa ja luonnontilaiset jaksot kasvavat yhä laajemmiksi.

Maisemallisesti hienot kokonaisuudet sekä maisemahäiriöalueet on esitetty luonto- ja maisemakartalla.

4.3.1 Luonnonmaisemat

Livojoen varrella sijaitsevien luonnonmaisemaltaan eheiden ja monimuotoisten kohteiden arvo tulee säilyttää. Näistä kohteista mainittakoon mm. Livojoen useat koskijaksot ja upeat monimuotoiset joen mutkat. Näitä alueita voidaan hyödyntää alueen virkistyskäytössä ja osin myös lomarakentamisessa, kun maisemakuva säilyy pääpiirteissään luonnonmukaisena.

Suunnittelualueen laajin erityisesti luonnonmaisemaa edustava osuus sijoittuu suunnittelualueen koillisosiin Seittenapalon/Vauluahon tuntumasta aina Pudasjärven ja Posion rajalle saakka. Tälle alueelle on sijoittunut pääsääntöisesti vain muutamia loma-asuntoja, jotka sijoittuvat luontevasti joen rantapuuston suojaan. Maisemahäiriöitä tällä alueelle muodostuu jonkin verran avoimista hakkuualueista, joiden rajaukset ulottuvat lähelle jokirantaa. Koko alue on edustavaa, erämaista jokimaisemaa, vaikka paikoin maisemassa on havaittavissa entiset joen oikaisut. Tälle jaksolle sijoittuu myös useita koskijaksoja, jotka luovat alueelle ominaisen ilmeen ja äänimaiseman. Koskipaikoista mainittakoon maisemallisesti merkittävänä mm. Pölkänänkoski, Kilsikoski, sekä Saarikoski. Maisemallisesti erityisen monipuolisina ja miellyttävinä alueina voidaan mainita koko alueella mm. Kiviojan ja Livojoen haara sekä Viisoikian seutu.



Kuva 6. Kilsikosken ympäristössä jokitörmät ovat jyrkät.

Kuva 7. Suvannonkylän kohdalle sijoittuu pitkä koskijakso.



Maisemallisesti merkittäviä koskijaksoja sijaitsee myös alempana Livojoen varrella. Näistä mainittakoon mm. Rytinkikosket, Suvannonkylän tuntumaan sijoittuvat koskijakso sekä Vääräkoski.

Useat luonnonmaisemalta monivivahteiset maisemat ovat saaneet myös kulttuurimaiseman piirteitä, mutta niiden maisemallinen arvo perustuu silti suuresti luonnonolojen muodostamiin puitteisiin. Livojoen varrella tällaiset kohteet muodostuvat etenkin joen teräväpiirteisistä tai pyöreästi muotoutuneista mutkista. Näistä kohteista erityisesti mainittakoon suunnittelualueelta mm. Hakosaaren seutu, Livon kylän jokialueet, Mutkavauhu ja Alasaari Livon kylän eteläpuolella sekä Isoniemen alue Kynkään länsipuolella.

4.3.2 Kulttuurivaikutteiset maisemat

Upeiden luontomaisemakohteiden lisäksi Livojoen varteen suunnittelualueelle sijoittuu huomattava määrä kulttuurimaisemia, jotka edustavat nimenomaan maaseutumaisen asumisen maisemaa. Kulttuurimaisemat muodostuvat Livojoen varteen pääsääntöisesti avoimista viljelyaloista sekä alueelle tyypilliseen tapaan ryhmittyneestä asutuksesta. Maaseutumaista maisemaa tulee vaalia jatkossakin Livojen ranta-alueilla. Maiseman ylläpitämisen ehtona on viljelyn jatkuminen tai viljelysalueiden pitäminen avoimena muilla keinoin.

Maisemallisesti eheitä ja miellyttäviä alueita on runsaasti suunnittelualueella. Seuraavassa mainintana muutamia laajempia kohteita. Osa alueista on myös valtakunnallisesti tai maakunnallisesti arvokkaita maisema- ja kulttuurihistoriallisia kohteita.

- Sarajärven alue viljelyksineen
- Puolivälinaho – Myllykoski alue
- Livojoen ja Rytinkinjärven solmukohta
- Suvannonkylän viljelys- ja asutusalueet
- Nurmiharjun ympäristö
- Yli-Livo, jokivarsi
- Hakosaaren alue
- Livon kylän alue ja jokivarsi
- Aintio
- Kyngäs

Kuva 8. Kulttuurivaikutteista viljelysmaisemaa joen mutkiin muodostuneissa niemikkeissä Livolla.





Kuva 9. Maaseutumaisemaa Livon kylän pelloilla.



Kuva 10. Maatalous pitää yllä Livojoen ranta-alueiden kulttuurivaikutteista ympäristöä.

Kuva 11. Kynkään kylän asutusta ja Kynkään koski. Joen ylle sijoittuva voimajohto aiheuttaa koskimaisemaan maisemahäiriön.





Kuva 12. Livojoen varralle oleva lomarakentaminen on sijoitettu pääosin luonnon helmaan ja puuston suojaan.

4.3.3 Lomarakentaminen

Oman leimansa Livojoen ranta-alueiden nykymaisemaan tuo lomarakentaminen, joka on sijoittunut varsin hajanaisesti Livojoen varrelle. Nykyinen lomarakentaminen on sijoittunut suhteellisen hyvin alueen maisemaan, jolloin se ei ole ristiriidassa alueen maisemakuvan kanssa.

Erityisesti loma-asuminen erottuu maisemasta suunnittelualueen koillisosissa, jossa ei ole muutoin kulttuurivaikutteista ympäristöä sekä Rytinkijärven ranta-alueilla.

Kuva 13. Livojoki on huomattava virkistyskohde. Ranta-alueilla on huollettuja virkistyskäyttörakenteita.



5 JOHTOPÄÄTÖKSET JA SUOSITUKSET

Maisemallisesti Livojoen ranta-alueiden suunnittelualue on laajuudestaan johtuen monipuolinen kokonaisuus. Maisemassa korostuvat pohjoisimmassa osassa upeat, monin paikoin lähes luonnontilaisena tai luonnontilaisen kaltaisena säilyneet luonnonmaisemat. Luonnonmaisemien osalta etenkin joelta avautuvat näkymät ovat erityisiä useiden koskijaksojen ja joen mutkittelevan uoman ansiosta. Laajoja, maisematilaltaan suljettuja metsäalueita pirstoo paikoin laajatkin hakkuut, ojitukset sekä metsäautotiet, jotka rikkovat jossain määrin maiseman yhtenäisyyttä.

Livojoen ranta-alueiden kulttuurivaikutteiset maisemat ovat keskittyneet tiivistä joen ranta-alueille, jolloin niistä on muodostunut pitkiä ja kapeita alueita. Tämä onkin ominainen piirre Livojoen koko alueella. Asutus on väljää, mutta yksittäisten tilojen rakennukset muodostavat tiiviitä rakennusryhmiä, joiden ympärille peltoalueet levittäytyvät. Monien tilojen pihapiireissä on edustavia puukujanteita pihatien varrella sekä viljelyalueita jakavia puurivistöjä. Huomattavaa on, että lähes koko jokivarressa joen ja peltoalueiden väliin on jätetty väljä puurivistö, joka muodostaa merkittävän maisemaa rajaavan elementin ja kehyksen sekä joki- että viljelymaisemille. Peltoalueet rajautuvat myös lähes koko alueella selkeään metsänrajaan, jolloin viljelyalueet muodostavat selkeitä maisemallisia kokonaisuuksia.

Livojokea myötäileviltä maanteiltä avautuu avoimien viljelyalueiden kohdilta hienoja näkymiä joelle, mutta metsäisillä jaksoilla joki jää metsän muodostaman näköesteen suojaan.

Maisemaa häiritseviä elementtejä suunnittelualueella ei ole paljon. Huomattavimmat maisemaa häiritsevää elementit muodostuvat metsähakkuista, voimajohtoista sekä paikoin umpeutuneista tai pusikoituvista peltoalueista.

5.1 Suositukset maankäyttöön maiseman ja kulttuurihistorian osalta

Livojokivarren maankäyttöä suunniteltaessa tulee ottaa huomioon Livojokivarren maisemalliset erityispiirteet. Erityispiirteet tulee pyrkiä säilyttämään, mutta niiden vaaliminen ei ole silti este maankäytön kehittymiselle ja muuttumiselle.

Uusi rakentaminen tulee sijoittaa vanhan mallin mukaisesti maisemaan sovittuen. Olemassa olevia asuttuja alueita voidaan tiivistää, mutta rakentamisessa tulisi säilyttää maaseutumainen väljyys. Uusia rakennusalueita rajattaessa tulisi huomioida rakennettavien alueiden sijainti suhteessa avoimiin viljelyalueisiin ja metsäalueisiin.

Valtakunnallisesti tai maakunnallisesti arvokkailla alueilla tule vaalia ja ylläpitää niitä ympäristön piirteitä, joiden perusteella alueet tai rakennukset on arvotettu arvokkaiksi. Näidenkin kohteiden ympäristöön voidaan osoittaa uutta rakentamista, kun se sopusoinnussa olemassa olevan maiseman kanssa, eikä uusi rakentaminen alista arvokkaita kohteita.

Lomarakentamisen sijoittamisessa tulee huomioida varsin tarkasti ympäröivä maisemakuva. Mikäli lomarakentaminen sijoittuu suhteellisen peitteiselle ja metsäiselle rantavyöhykkeelle, tulee myös uusi rakentaminen sijoittaa suhteellisen huomaamattomasti luonnonhelmaan. Tällöin tulisi välttää suurien alojen avohakkuuta. Esimerkiksi jokirantaan tulisi jättää osittain suojaavaa puustoa, jolloin maisema säilyy eheänä myös joelta päin katseltaessa.

Jos lomarakentaminen sijoittuu puolestaan avoimempaan maisemaan, jossa on selkeästi kulttuurisia vaikutteita (mm. viljelyksiä, maatiloja jne.) voi myös lomasuonutia ympäröivät alueet olla avoimempia ja "puutarhamaisempia".

Livojoki virtaa monin paikoin suojassa katseilta tiheän puuston takana. Niillä alueilla, joissa maantie ja joen välimatka on suhteellisen pieni, voitaisiin avata näkymäsektoreita tai harventaa puustoa, jotta jokimaisema avautuisi laajemmaksi. Tämä elävöittäisi myös tienvarsimaisemia.

LÄHTEET

FCG Finnish Consulting Group Oy, 2012. Livojoen yleiskaava, luontoselvitys.

Museovirasto, 2011: Kulttuuriympäristö rekisteriportaali. WWW-dokumentti: <<http://kulttuuriymparisto.nba.fi/netsovellus/rekisteriportaali/portti/default.aspx>> (11.1.2011)

Museovirasto, 2011: Valtakunnallisesti merkittävät rakennetut kulttuuriympäristöt RKY, <<http://www.rky.fi>>

Panu, Jorma, 1998: Maisemarakenteen ja taajamarakenteen yhteensovittaminen.

Pohjoismaiden ministerineuvosto, 2002: Kulttuuriympäristö ympäristövaikutusten arvioinnissa – opas pohjoismaiseen käytäntöön.

Pohjois-Pohjanmaan ELY-keskus, 2011: Aineistohankinnat, perinnebiotoopit.

Pohjois-Pohjanmaan kulttuuriympäristötoimikunta, 1998: Pohjois-Pohjanmaan kulttuuriympäristöohjelma II. Valtakunnallisesti ja maakunnallisesti merkittävät maisemat, rakennukset ja muinaisjäännökset. Kunnat Pattijoki–Ylivieska.

Pohjois-Pohjanmaan liitto, 1997. Pohjois-Pohjanmaan arvokkaat maisema-alueet.

Pohjois-Pohjanmaan seutukaavaliitto, 1993: Pohjois-Pohjanmaan kulttuurihistoriallisesti merkittävät kohteet 1. Oulun kaupunkiseutu, Iijokisuu, Oulujokilaakso, Koillismaan seutukunta. Julkaisu A:115.

Wecman & Yli-Jama 2003: Mastot maisemassa. Ympäristöopas 107, Alueiden käyttö.

Ympäristöministeriö, 1993a: Arvokkaat maisema-alueet. Maisematyöryhmän mietintö II, osa 2. Ympäristönsuojeluosasto, työryhmän mietintö 66/1992.

Ympäristöministeriö, 1993b: Maisemanhoito. Maisematyöryhmän mietintö 1, osa 1. Ympäristönsuojeluosasto, työryhmän mietintö 66/1992