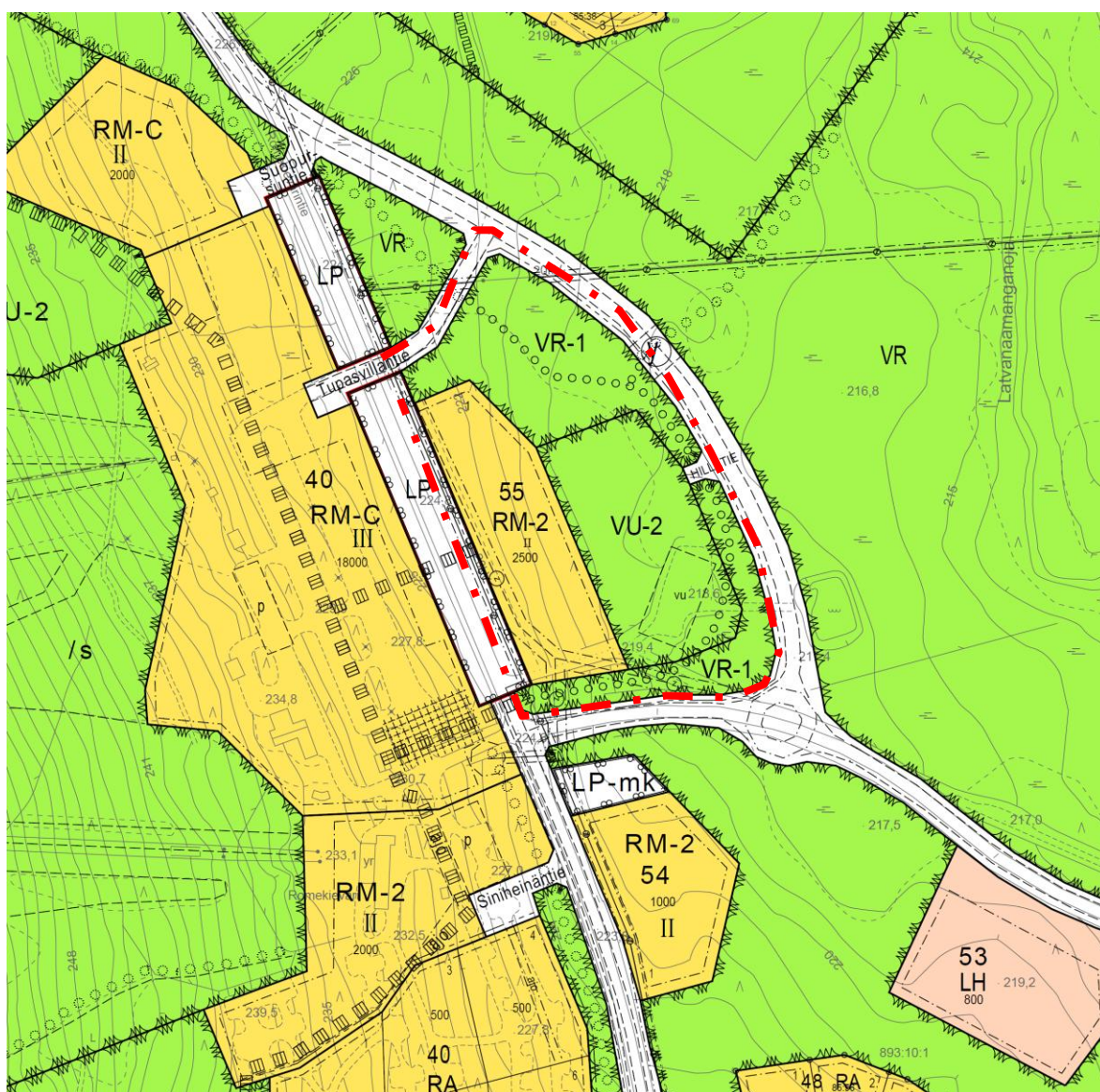


# PUDASJÄRVEN KAUPUNKI

## Iso-Syöte, Asemakaavan muutos korttelissa 55

OSALLISTUMIS- JA ARVIOINTISUUNNITELMA 5.9.2011



Ote ajantasa-asemakaavasta. Asemakaavan muutosalue sijaitsee Syötteen hiihto- ja laskettelu-keskuksessa. Alueen pinta-ala on noin 3,2 ha. Asemakaavan muutos koskee kartan aluerajauksen sisäpuolelle korttelia 55 ja siihen liittyviä viheralueita.

Mitä suunnitellaan, suunnittelun tavoitteet ?

Tehtävänä on laatia asemakaavan muutos kortteliin 55 ja siihen liittyviin urheilu- ja virkistys-alueisiin. Tavoitteena on kaavoittaa alue tehokkaammin lomarakentamisen käyttöön.

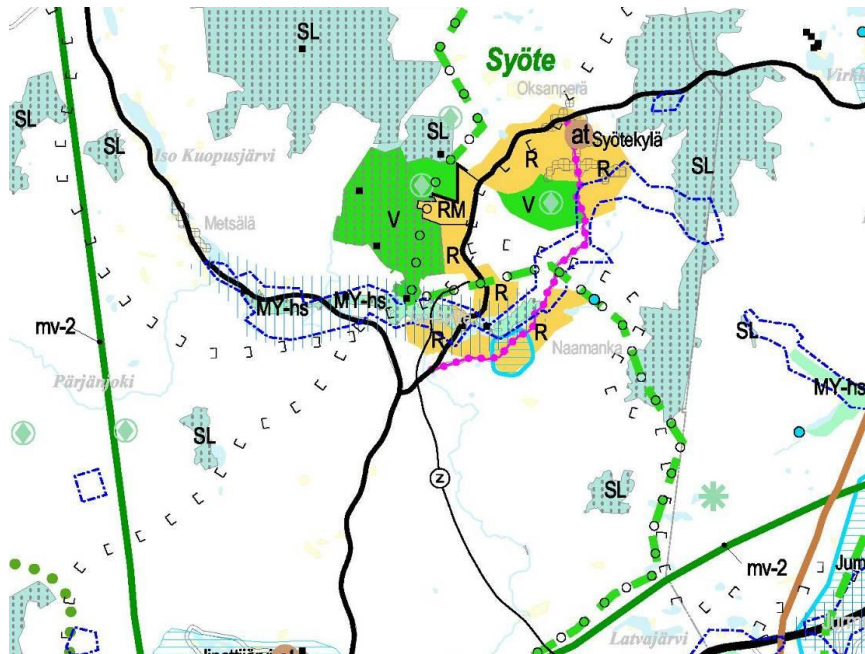
Alue on metsähallituksen omistuksessa.



## Suunnittelun lähtökohdat ja alustavat tavoitteet

Suunnitelmaan liittyvät seuraavat lähtötietoaineistot:

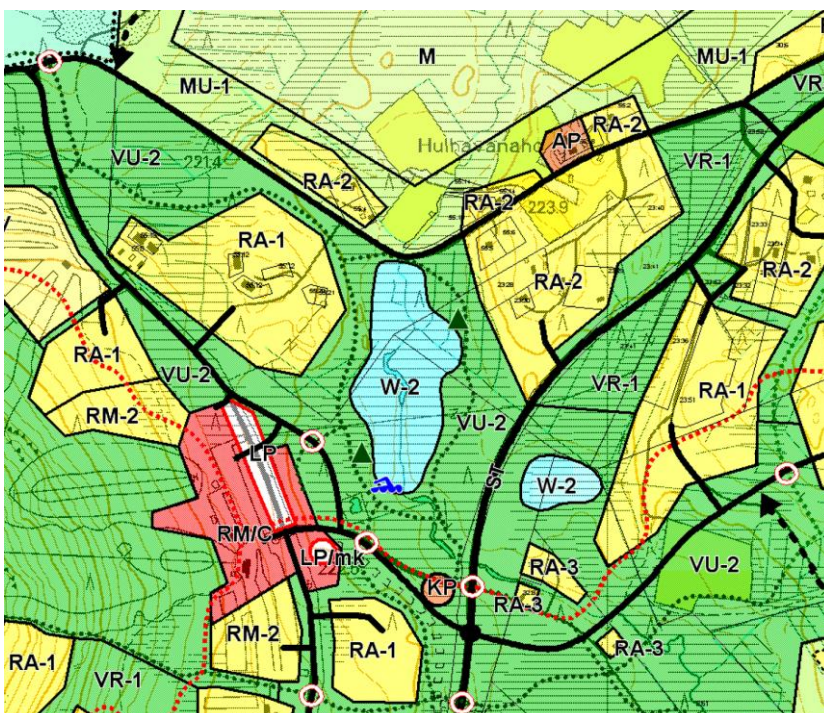
- Pohjois-Pohjanmaan maakuntakaava, vahvistettu Ympäristöministeriössä 17.2.2005.
- Syöteen yleiskaava 2009
- Ajantasakaava
- Syöteen matkailun kehittämissuunnitelma 2010-2023



Ote Pohjois-Pohjanmaan maakuntakaavasta (Pohjois-Pohjanmaan liitto)

**Maakuntakaavassa** alue on matkailupalvelujen aluetta RM. Koko Syöteen alue on osa matkailun vetovoima-alueetta mv-2.

**Yleiskaavassa** alue urheilu- ja virkistyspalvelujen-alueetta (VU-2) ja Kaupallisten matkailupalvelujen keskus-alueetta (RM/C). Alueen kehittäminen tulee perustua asemakaavaan. Kaavoitetut alueet on liitettävä viemäriverkostoon. Yleiskaava on hyväksytty kaupunginvaltuustossa 30.6.2009.



**Matkailun kehittämissuunnitelmassa** painotetaan alueen kehittämistä perhematkailukeskukseksi ja olevan rakenteen tiivistämistä sekä Iso- ja Pikku-Syötteen alueiden yhdistämistä väli-alueen rakentamisella. Suunnitelman havainnollistaminen on valmistunut vuonna 2011.

## Vaikutusten arviointi

Maankäyttö- ja rakennuslain mukaan kaavaa laadittaessa on selvitettävä suunnitelman toteuttamisen ympäristövaikutukset (MRL 9§ ja MRA 1§). Kaavaa arvioidaan ja vertaillaan suhteessa olemassa olevaan ympäristöön, maisemaan, sosiaalisiin oloihin ja talouteen seuraavien kriteerien näkökulmasta:

- **Vaikutukset rakennettuun ympäristöön; alue- ja yhdyskuntarakenteeseen**
- **Vaikutukset maisemaan; maa- ja kallioperään, veteen, ilmaan ja ilmastoon**
- **Vaikutukset luonnonympäristöön; kasvi- ja eläinlajeihin, luonnon monimuotoisuuteen ja luonnonvaroihin**
- **Sosiaaliset vaikutukset ihmisten elinoloihin ja elinympäristöön**
- **Kulttuuriset vaikutukset maisemaan, kulttuuriperintöön ja rakennettuun ympäristöön sekä ihmisten elinoloihin**
- **Taloudelliset vaikutukset mm. yhdyskunta- ja energiatalouteen sekä liikenteeseen**

Vaikutusalueena tarkastellaan asemakaavan muutosaluetta ja sen lähiympäristöä.

Rakennettuun ympäristöön, luonnon ympäristöön ja maisemaan kohdistuvien vaikutusten arvioinnin apuna käytetään luonto- ja maisemaselvityksiä. Sosiaalisten ja kulttuuristen vaikutusten arvioinnissa lähtökohtana ovat mm. osallisten esiintuomat näkemykset mahdollisista vaikutuksista. Taloudellisten vaikutusten arviointi perustuu kunnan ja viranomaisten arvioihin.

## Alustava aikataulu ja asemakaavoituksen eteneminen

9/2011	<b>Osallistumis- ja arviointisuunnitelma</b> Osallistumis- ja arviointisuunnitelma asetetaan nähtäväksi teknisen toimiston ilmoitustaululle.
07-09/2011	<b>Lähtökohtien kokoaminen ja työn käynnistäminen</b> Kerätään lähtöaineistoa ja laaditaan luonnosvaihtoehtoja.
9-10/2011	<b>Kaavaluonnokset ja vaikutusten arviointi</b> Asemakaavaluonnos laaditaan syksyllä ja pidetään nähtävillä kunnassa syys-lokakuussa 2011. Osalliset voivat esittää mielipiteitään suunnitelmasta nähtävilläpidon lisäksi suunnitteluprosessin aikana.
11/2011	<b>Asemakaavaehdotus</b> Ehdotuksessa otetaan huomioon luonnoksesta annettu palaute. Asemakaavan muutosehdotus pidetään nähtävillä 30 päivää. Asemakaavaehdotuksesta pyydetään viranomaislausunnot ja osalliset voivat jättää muistutuksia.
12/2011-1/2012	Palautteen käsittely ja kaupungin käsittelyvaiheet, kaupunginvaltuusto <b>hyväksyy</b> asemakaavan muutosehdotuksen.

Viranomaisneuvottelu/neuvottelut järjestetään erikseen sovittavana ajankohtana. Kuitenkin viimeistään luonnosvaiheessa.

## Kuka, miten ja milloin kaavan laatimiseen voi osallistua?

Maanomistajien lisäksi kaikilla niillä, joiden asumiseen, työnteekoon tai muihin oloihin kaava saattaa huomattavasti vaikuttaa, sekä viranomaisilla ja yhteisöillä, joiden toimialaa suunnittelussa käsitellään (osallinen), on mahdollisuus osallistua kaavan valmisteluun, arvioida kaavoituksen vaikutuksia ja lausua kirjallisesti tai suullisesti mielipiteensä asiasta (MRL 62 §).

### Osallisia ovat

- Alueen maanomistajat ja osakaskunnat
- Kunnan asukkaat, kylätoimikunnat, matkailualueen käyttäjät / loma-asukkaat
- Alueen yritykset, yhdistykset ja järjestöt
- Kunnan hallintokunnat
- Pohjois-Pohjanmaan ELY-keskus
- Pohjois-Pohjanmaan liitto
- Pohjois-Pohjanmaan maakuntamuseo
- Sähköyhtiö

Kaavaa laadittaessa on tehtävä osallistumis- ja arviointisuunnitelma, jossa esitetään suunnitelma osallistumis- ja vuorovaikutusmenettelyistä sekä kaavan vaikutusten arvioinnista. Kaavoituksen vireilletulosta on ilmoitettava sillä tavoin, että osallisilla on mahdollisuus saada tietoja kaavoituksen lähtökohdista ja osallistumis- ja arviointimenettelyistä sekä kaavan vaikutusten arvioinnista. (MRL 63 §)

Mikäli osallistumis- ja arviointisuunnitelma on puutteellinen, on osallisella mahdollisuus esittää Pohjois-Pohjanmaan elinkeino-, liikenne- ja ympäristökeskukselle neuvottelun käymistä osallistumis- ja arviointisuunnitelman riittävydestä ennen kaavaehdotuksen asettamista julkisesti nähtäville (MRL 64 §).

### Yhteyshenkilöt

Pudasjärven kaupunki / Markku Mattinen  
Tekninen toimisto, PL 10, Varsitie 7  
93 101 Pudasjärvi  
Puh. 0400 389972  
Sähköposti [markku.mattinen@pudasjarvi.fi](mailto:markku.mattinen@pudasjarvi.fi)

AIRIX Ympäristö Oy / Riitta Yrjänheikki  
Mäkelininkatu 17 A  
90 100 Oulu  
Puh. 010 2414 620  
Sähköposti [riitta.yrjanheikki@airix.fi](mailto:riitta.yrjanheikki@airix.fi)