

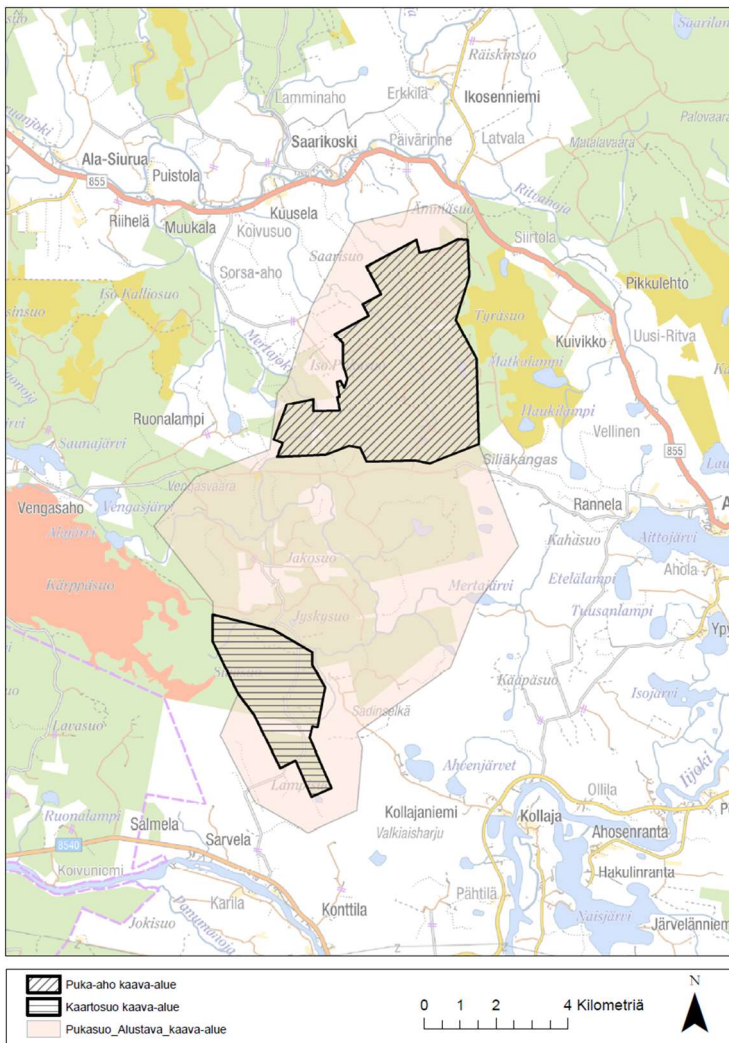
7.11.2024

## **Kaavoitusaloitteen päivitys Pudasjärven Puka-ahon tuulivoimahankkeen osayleiskaavan laatimisesta**

### **Tausta**

Metsähallitus on jättänyt Pudasjärven kaupungille keväällä 2024 kaavoitusaloitteen Pukasuo tuulivoimahankkeesta. Energia- ja ilmasto vaihemaakuntakaavan ratkaisuihin perustuen Metsähallitus jakaa Pukasuo hankkeen kahteen erilliseen tuulivoima-alueeseen, jotka sijoittuvat Pukasuo (tv-1 408) ja Koppelosaarensuo (tv-1 526) maakuntakaavan tv-1 merkintöjen ympärille. Metsähallitus päivittää Pukasuo tuulivoimahankkeen kaavoitusaloitteen kattamaan pohjoisimman Puka-ahon hankealueen ja jättää Pudasjärven kaupungille oman kaavoitusaloitteen eteläisen Kaartosuon hankealueesta.

Kuvassa 1 on alkuperäinen Pukasuo hankealue sekä uudet Puka-Ahon ja Kaartosuon hankealueet.



Kuva 1 Puka-ahon ja Kaartosuon hankealueet

## **Suunniteltava hankekokonaisuus**

Metsähallitus jättää Pudasjärven kaupungille tämän kaavoitusaloitteen liitteessä 1 hahmotellulle Puka-ahon alueelle kattaen ainakin Metsähallituksen hallinnoimat valtion maat. Suunnittelualueen koko on noin 2150 hehtaaria. Lopullinen kaava-alue tullaan määrittämään Pudasjärven tuulivoimaohjelman mukaisesti kattamaan melumallinnusten mukainen 40 dB alue. 40 dB aluetta ei huomioida alueilla, joissa kaava-alue rajautuu viereisen tuulivoimahankkeen kaava-alueeseen. 40 dB alue ulottuu myös pohjavesialueille, vaikka näille ei voimalarakentamista kohdistukaan. Suunnittelualue sijoittuu lähes kokonaan Pudasjärven tuulivoimaselvityksessä osoitetulle potentiaaliselle tuulivoima-alueelle Pukasuo. Pohjois-Pohjanmaan liiton Energia- ja ilmastovaihemaakuntakaavan julkisessa ehdotusvaiheessa Pukasuo (tv-1 408) alue on esitetty tuulivoima-alueina.

Tuulivoimahankkeen on alustavasti kaavailtu koostuvan yhteensä noin 20–30 tuulivoimalasta (yksikköteho 6–10 MW), jotka sijoittuvat Pudasjärven kaupungin alueelle. Kaavoituksen lopullinen aluerajaus, tuulivoimaloiden sijoittelualueet kaava-alueen sisällä, tuulivoimaloiden lopullinen lukumäärä ja sähköverkkoon liittämiseen tarvittava voimajohtoreitti tarkentuvat kaavaprosessin aikana.

YVA-lain liitteen 1 hankeluettelon mukaan YVA-menettelyä tulee soveltaa tuulivoimapuistoihin, joissa voimalaitosten määrä on vähintään 10 tai niiden yhteenlaskettu kokonaisteho on vähintään 45 MW. Suunniteltu tuulivoimahanke kuuluu näin ollen YVA-lain hankeluetteloon. Metsähallitus tulee käymään hankesuunnittelun alussa Pohjois-Pohjanmaan ELY-keskuksen kanssa YVA-lain mukaisen ennakkoneuvottelun hankkeen hallinnollisista menettelyistä, selvitystarpeista sekä hankkeen muista lähtökohdista. YVA-menettelyssä arvioidaan myös hankkeen vaatimien voimajohtojen vaikutukset. Suunnittelussa tullaan ottamaan huomioon kaavoitus- ja ympäristövaikutusten arviointiprosessin (YVA) yhteydessä tehtävien selvitysten tulokset, sekä sidosryhmien esittämät näkemykset. Metsähallituksen tavoitteena hankesuunnittelussa on aktiivisen vuoropuhelun avulla yhteensovittaa ja huomioida eri alueidenkäyttömuotojen, kuten elinkeinojen ja virkistyskäyttäjien tarpeet. Puka-ahon YVA tullaan toteuttamaan samassa YVA:ssa metsähallituksen Kaartosuo-hankkeen kanssa.

Hankealueella sijaitsee turvetuotantoalueita, joissa tuotannon päättymisen jälkeen voi olla mahdollista tuottaa aurinkoenergiaa. Tämä huomioidaan hankkeen YVA- ja kaavamennettelyssä tarvittavalla tavalla. Hankesuunnittelussa ja kaavoituksessa tullaan huomioimaan myös mahdollisten sähkönvarastointiratkaisujen toteuttaminen hankkeen yhteyteen.

## **Hanketoimija**

Metsähallitus on valtion liikelaitos, jonka hallinnassa on noin 12 miljoonaa hehtaaria valtion omistamia maa- ja vesialueita. Suomi pyrkii maailman ensimmäiseksi fossiilivapaaksi hyvinvointiyhteiskunnaksi vuoteen 2035 mennessä. Metsähallitus edistää hiilineutraaliuden saavuttamista muun muassa mahdollistamalla tuulivoimalla tuotetun uusiutuvan energian tuotannon lisäämisen valtion maa- ja vesialueilla. Vuodesta 2009 lähtien Metsähallitus on ollut kehittämässä noin 11 % Suomeen asennetusta tuulivoimakapasiteetistä.

Periaatteena Puka-ahon tuulivoimahankkeen kehityksessä on aito vuoropuhelu osallisten kanssa ja toimiminen ihmistä sekä luontoa kunnioittaen. Hankkeen edistymisestä viestitään avoimesti ja

7.11.2024

aktiivisesti paikallisille asukkaille ja muille sidosryhmille. Hanke mahdollistaa vähäpäästöisen tuulisähkön tuottamisen kotimaassa ulkomaisen tuontisähkön ostamisen sijaan. Hyvän teknisen kehityksen ansiosta hanke voidaan toteuttaa ilman Suomen valtion tukea.

Metsähallitus ei tule itse rakentamaan tuulivoimapuistoa, vaan myy hankkeen rakentamisoikeudet myöhemmin päätettävälle tuulivoimatoimijalle. Metsähallitus jää alueen maanomistajaksi ja edunvalvojaksi valtionmaiden osalta.

### Hankkeen aikataulu ehdotus

Metsähallituksen aikataulu ehdotus kaavaprosessille on esitetty taulukossa 1. Kaavoitusprosessi pyritään yhdistämään YVA-prosessin kanssa siten, että prosessi olisi sidosryhmille selkeä ja mahdollisimman sujuva.

*Taulukko 1: Puka-ahon tuulivoimahankkeen kaavavaiheen alustava aikataulurunko.*

TYÖVAIHE	TUULIVOIMAHANKKEEN YVA-N, KAAVAN JA NÄITÄ TUKEVIERN SELVITYSTEN ALUSTAVA AIKATAULU																																																			
	2024												2025												2026												2027															
	1	2	3	4	5	6	7	8	9	10	11	12	1	2	3	4	5	6	7	8	9	10	11	12	1	2	3	4	5	6	7	8	9	10	11	12	1	2	3	4	5	6	7									
<b>YVA ja Kaava</b>																																																				
Kaavoitusaloitteen toimitus ja hankeselvitys																																																				
Kaavoitusaloitteen hyväksyminen																																																				
Kaavakonsultin valinta																																																				
OAS ja YVA ohjelma																																																				
Luonto- ja muut selvitykset																																																				
Kaavaluonnos ja YVA-selostus																																																				
Kaavaehdotus																																																				
Kaavapäätös (kunnanvaltuustokäsittely)																																																				

Tuulivoimapuiston osayleiskaava voitaisiin hyväksyä vuoden 2027 aikana, jonka jälkeen tuulivoimaloille haettaisiin rakennusluvut. Tuulipuiston rakentaminen voisi tällöin alkaa vuosien 2028–2030 aikana, jolloin tuulivoimapuisto voitaisiin ottaa käyttöön arviolta vuosina 2030–2032. Kaavaprosessin rinnalla hankealueella tehdään myös kattavat tuulimittaukset ja selvitetään hankealueen ulkopuolisen sähkönsiirron toteutusvaihtoehdot.

### Nykyinen kaavatilanne ja maankäyttö

#### Kaavatilanne

Hankealueelle ei sijoitu voimassa olevassa maakuntakaavassa tuulivoima-alueita. Hankealueelle sijoittuu useita maakuntakaavaan merkittyjä turvetuotantoalueita. Alueen eteläosa rajautuu maakuntakaavaan merkittyyn pohjavesialueeseen. Alueen länsiosaan sijoittuu sähköjohdon yhteystarve. Maakuntakaavan merkinnät tullaan tarvittavilta osin huomioimaan hankkeen suunnittelussa.

Pohjois-Pohjanmaan liitto on käynnistänyt Energia- ja ilmastovaihemmaakuntakaavan laatimisen. Kyseisessä kaavassa osoitetaan uudet seudulliset tuulivoimarakentamiseen soveltuvat tuulivoima-alueet. Vaihemmaakuntakaavan julkinen ehdotusvaihe on julkaistu syyskuussa 2024, ja siinä Puka-ahon hankealueelle sijoittuu tuulivoimaloiden alue Tv-1 408 Pukasuo. Esitetty kaavan aluerajaus on laajempi kuin maakuntakaavassa esitetty tuulivoima-alue.

Suunnitellulle hankealueelle ei sijoitu asemakaavoja tai yleiskaavoja.

7.11.2024

### Poronhoito

Hankealue sijaitsee Kollajan paliskunnan alueella. TOKAT-aineistossa hankealueen itä- ja länsipuolella sijaitsevat Siliäkankaan ja Vengasvaaran erotusaidat. Paliskunnan kanssa on keskusteltu paliskunnan toiminnoista, maakuntakaavan ehdotusvaiheen tuulivoima-alueista ja Tuuli-hankkeen alueista Kollajan paliskunnan alueella. Paliskunnan kanssa on keskusteltu laajemmasta Pukasuo-hankkeesta.

Kollajan paliskunta on huolissaan tuulivoimahankkeiden vaikutuksista poronhoitoon. Metsähallituksella on kokemusta tuulivoimahankkeiden kehittämisestä poronhoitoalueella ja tahtotila tuulivoimatuotannon ja poronhoidon yhteensovittamiseen.

### Muu maankäyttö

Kokemuksemme perusteella oletamme, että hankealueen sisällä ja sen läheisyydessä on monia muitakin tahoja ja ryhmiä, jotka käyttävät aluetta: mm. metsästäjät, marjastajat ja moottorikelkkailijat. Tuulivoiman hankekehityksen aikana nämä alueen muut käyttäjät tunnistetaan ja haastatellaan ja tutkitaan heidän kanssaan mahdollisuuksia vähentää tuulivoiman rakentamisesta johtuvia haittoja mm. maankäytöllisen keinojen avulla. Selvyyden vuoksi todetaan kuitenkin, että tuulivoimahankkeen mahdollinen toteutuminen ei tule estämään kaavoitettavan alueen muuta rinnakkaista käyttöä kuten virkistyskäyttöä, marjastusta tai metsästystä. Niin ikään turvetuotanto on yhteensovitettavissa.

Ehdotetun hankealueen läheisyyteen (alle 2km etäisyydellä alustavista voimalapaikoista) sijoittuu myös yksityisten maanomistajien maa-alueita, jolle sijoittuu rakennuksia. Yksityisten maanomistajien niin toivoessa voi Metsähallitus neuvotella näiden kiinteistöjen osalta erilaisista vaihtoehdoista: esimerkiksi kiinteistön käyttötarkoituksen muutos, osto tai vaihto.

Hankealue rajautuu pohjoisessa Windan Pukasuo tuulivoimahankkeeseen. Maakuntakaavan ehdotuksessa hankealueen välittömässä läheisyydessä ei ole muita tv-1 alueita. Lähin maakuntakaavan viranomaisehdotuksen tv-1 alue on noin 13 kilometrin etäisyydellä hankealueelta länteen sijaitseva Kuikkasuo (tv-1 410).

### Verkkoliityntä

Hankkeen liittäminen kantaverkkoon pyritään toteuttamaan yhteistyössä muiden alueen tuulivoimahankkeiden kanssa. Hankkeen ensisijaisena liitospisteenä on Hervan sähköasema Yli-lissä. Hankekehityksen aikana selvitetään myös muita sähköliityntävaihtoehtoja.

### Puolustusvoimat

Metsähallitus on saanut hankkeelle puolustusvoimien positiivisen lausunnon 12.2.2024.

7.11.2024

## **Esitys Puka-ahon tuulivoimapuiston osayleiskaavan laatimiseksi**

Ehdotamme kaavoitusprosessille seuraavaa lähestymistapaa:

- Pudasjärven kaupunki käynnistää oikeusvaikutteisen osayleiskaavan laatimisen maankäyttö- ja rakennuslain 44 §:n ja 77a §:n mukaan siten, että voimaloiden rakennusluvut voidaan myöntää yleiskaavan perusteella.
- Metsähallitus on valinnut hankkeelle kaava- ja YVA-konsultiksi Sitowise Oy:n. Esitämme, että Pudasjärven Kaupunki hyväksyy valitun konsultin ja toteaa päteväksi ja soveltuvaksi tehtävään. Metsähallitus laatii kaupungin kanssa kaavoitussopimuksen.
- Metsähallitus laatii tuulivoimahankkeelle osayleiskaavoitusprosessin rinnalla lakisääteisen ympäristövaikutusten arviointimenettelyn, minkä tuloksia tullaan hyödyntämään osayleiskaavoituksessa. Ympäristövaikutusten arviointi toteutetaan yhtenä kokonaisuutena Metsähallituksen Kaartosuon tuulivoimahankkeen kanssa. Myös tässä konsulttina toimii hankkeelle valittu kaava- ja YVA-konsultti Sitowise Oy.
- Hankealueen potentiaali aurinkovoimantuotantoon kartoitetaan ja aurinkovoima tullaan huomioimaan tarvittavilta osin YVA:ssa ja kaavassa. Mahdolliset sähkön varastointiratkaisut huomioidaan myös tarvittavilta osin kaavassa.
- Metsähallitus vastaa kokonaisuudessaan osayleiskaavan selvitysten ja suunnitelmien laadinnasta, kustannuksista sekä kuulutus- yms. kuluista.
- Pudasjärven kaupunki vastaa kaavaproessin lakisääteisistä hallinnollisista tehtävistä. Esitämme, että kunta vastaisi omista hallinnollisista kustannuksistaan osayleiskaavan käsittelyvaiheisiin liittyvissä lakisääteisissä tehtävissä (pl. myöhemmin laadittavassa Kaavoitussopimuksessa erikseen sovitut kustannukset, jotka Metsähallitus korvaa kaupungille).

## **Esteellisyydestä**

Kaikessa mahdollista tuulivoima-aluetta koskevassa päätöksenteossa pyydämme ottamaan huomioon esteellisyyden vaikutuksen. Esteellinen henkilö ei saa osallistua hallintoasian käsittelyyn. Käsittelyllä tarkoitetaan kaikkia sellaisia hallintomenettelyssä suoritettavia toimia, jotka voivat jollakin tavoin vaikuttaa asiassa tehtävän päätöksen sisältöön. Käytännössä tämä tarkoittaa esimerkiksi sitä, että viranomaisen/luottamushenkilön ja/tai hänen perheenjäsenensä omistaessa maita tuulivoima-alueella, hän ei saa osallistua päätöksentekoon. Lisätietoja esteellisyydestä esim. Kuntaliiton sivuilla: <https://www.kuntaliitto.fi/laki/kunnan-paatoksenteko/esteellisyys>

Lisätietoja asiasta antaa:

Kasper Åman  
Projektipäällikkö, Metsähallitus Kiinteistökehitys  
Puhelin: 040 621 5871  
Sähköposti: kasper.aman@metsa.fi

7.11.2024

Ystävällisin terveisin,

*Ville Koskimäki*

Ville Koskimäki

Hankekehityspäällikkö,  
Metsähallitus

**LIITE 1** Ehdotus osayleiskaavan alustavaksi rajaukseksi

**LIITE 2** Hankealueen sijainti